

บทที่ 5

สรุปและข้อเสนอแนะ

การดื่มเครื่องดื่มแอลกอฮอล์ได้ก่อให้เกิดปัญหาด้านสุขภาพ ครอบครัว อุบัติเหตุและอาชญากรรม ซึ่งกระทบต่อสังคมและเศรษฐกิจโดยรวมของประเทศ การดื่มสุรารวมถึงความรุนแรงในเยาวชนสะท้อนถึงภาวะตกต่ำด้านบรรทัดฐานและระเบียบวินัยรัฐบาลจึงได้ออกพระราชบัญญัติควบคุมเครื่องดื่มแอลกอฮอล์ พ.ศ. 2551 มีผลตั้งแต่วันที่ 14 กุมภาพันธ์ 2551 โดยมีสาระสำคัญในมาตรา 31 ข้อที่ 4 ห้ามมิให้ผู้ใดบริโภคเครื่องดื่มแอลกอฮอล์ในสถานศึกษาตามกฎหมายว่าด้วยการศึกษาแห่งชาติและห้ามขายเครื่องดื่มแอลกอฮอล์ในสถานศึกษาตามกฎหมายว่าด้วยการศึกษาแห่งชาติ ตามมาตราที่ 27 ข้อที่ 5 และห้ามมิให้ขายเครื่องดื่มแอลกอฮอล์แก่บุคคลที่มีอายุต่ำกว่า 20 ปีบริบูรณ์ ตามมาตรา 29 (พระราชบัญญัติควบคุมเครื่องดื่มแอลกอฮอล์ พ.ศ. 2551, หน้า 12) ทั้งนี้เพื่อเป็นการควบคุมเครื่องดื่มแอลกอฮอล์ลดปัญหาและผลกระทบทั้งด้านเศรษฐกิจและสังคม ช่วยเสริมสร้างสุขภาพของประชาชน สร้างความตระหนักถึงพิษภัยของเครื่องดื่มแอลกอฮอล์และป้องกันเด็กและเยาวชน มิให้เข้าถึงเครื่องดื่มแอลกอฮอล์โดยง่าย

สถานการณ์การดื่มของคนไทยอายุ 15 ปี ขึ้นไป จากการสำรวจสุขภาพระอานามัยครั้งที่ 3 พ.ศ. 2547 พบว่าคนไทยมีอัตราการดื่มร้อยละ 42.32 หรือประมาณ 20.80 ล้านคน เป็นผู้ขายมากกว่าผู้หญิงประมาณ 2 เท่าคือ 14 ล้านคน ต่อ 6.80 ล้านคน ส่วนสถานการณ์การดื่มของวัยรุ่นไทย พบว่า มีแนวโน้มมากขึ้นและเพิ่มสูงขึ้นกว่าอดีตที่ผ่านมา เพศชายวัย 11-19 ปี ที่ดื่มมีจำนวนประมาณ 1.06 ล้านคน คิดเป็นร้อยละ 21.23 ของประชากรในกลุ่มอายุนี้และเพศหญิงที่มีอายุ 15-19 ปี เป็นกลุ่มที่มีการเพิ่มของการดื่มมากขึ้นเกือบ 6 เท่าในช่วง 7 ปีที่ผ่านมา (พ.ศ.2539-2546) คือเพิ่มจากร้อยละ 1.00 เป็นร้อยละ 5.60 และในกลุ่มหญิงที่ดื่มวัย 15-19 ปี ร้อยละ 14.10 เป็นกลุ่มที่ดื่มประจำ คือดื่ม 1-2 ครั้งต่อสัปดาห์ถึงดื่มทุกวัน (ยงยุทธ ขจรธรรมและบังอร ฤทธิภักดี, 2547) จากการสำรวจของสำนักงานสถิติแห่งชาติ เมื่อปี 2546 พบว่าคนไทยอายุ 11 ปีขึ้นไปดื่มเครื่องดื่มผสมแอลกอฮอล์ มีจำนวน 18.61 ล้านคน คิดเป็นร้อยละ 35.46 ของประชากรอายุ 11 ปีขึ้นไป แยกเป็นชาย 15.51 ล้านคนหรือร้อยละ 60.80 ของเพศชายอายุ 11 ปีขึ้นไป เป็นหญิง 3.95 ล้านคนหรือร้อยละ 14.51 ของเพศหญิงหรือ ผู้ชายดื่มมากกว่าผู้หญิง 5 เท่า ในกลุ่มของผู้ที่ดื่มตั้งแต่ 1 – 2 ครั้งขึ้นไปต่อสัปดาห์ ซึ่งอาจถือได้ว่าเป็นกลุ่มที่ดื่มประจำพบว่า ในเพศชายที่ดื่มประจำมีอัตราร้อยละ 43.9 (ปี 2546) ในเพศหญิงที่ดื่มประจำ มีอัตราร้อยละ 16.70 (ปี 2546) มีการ

คาดการณ์ว่าในอนาคตมีแนวโน้มที่จำนวนผู้บริโภคเครื่องตีผสมแอลกอฮอล์จะเพิ่มมากขึ้นในทุกเพศและทุกกลุ่มอายุ และตีเพิ่มขึ้นประมาณ 1 เท่า ทุก 3 ปี อุบัติการณ์ของนักตีหน้าใหม่เพิ่มขึ้นปีละ 2.6 แสนคน (พงษ์ศักดิ์ อ้นมอย, 2553, หน้า 3)

ผลกระทบที่เกิดจากการตีเครื่องตีผสมแอลกอฮอล์ นอกจากปัญหาทางด้านร่างกายคือมีผลต่อดับ ให้เป็นโรคตับแข็ง มะเร็งตับ หรือผลต่อหัวใจ ฯลฯ แล้ว อันตรายที่หลายคนอาจจะไม่นึกถึงก็คือผลต่อโรคทางจิตประสาท ซึ่งก็ส่งผลกระทบต่อร่างกายอย่างมากมายมหาศาลได้เช่นกัน (กรมสุขภาพจิต กระทรวงสาธารณสุข, ม.ป.ป.) ซึ่งสอดคล้องกับ แพทย์หญิงหทัยชนนี บุญเจริญ (ม.ป.ป.) กล่าวว่า ผลกระทบที่เกิดจากเครื่องตีผสมแอลกอฮอล์ คืออารมณ์และพฤติกรรมเปลี่ยนแปลงอารมณ์เปลี่ยนแปลงง่ายพฤติกรรมเปลี่ยนแปลง การตัดสินใจและการควบคุมตัวเองไม่ดี มีปัญหาการนอน โดยเฉพาะภายหลังการตีหม้อมีพฤติกรรมหรือสภาพจิตใจเปลี่ยนแปลงอย่างไม่เหมาะสม เช่น มีพฤติกรรมทางเพศหรือก้าวร้าวอย่างไม่เหมาะสม อารมณ์เปลี่ยนแปลงง่าย การตัดสินใจไม่ดี ไม่สามารถเข้าสังคมหรือทำงานได้ นอกจากนี้ผลกระทบที่ส่งต่อการเรียนคือ ความบกพร่องทางสติปัญญาและการเคลื่อนไหว จะเกิดขึ้นหลังจากการตีในแต่ละครั้ง ซึ่งจะขึ้นอยู่กับปริมาณการตีในครั้งนั้นๆ ด้วย ความจำเสื่อมแบบไปข้างหน้า หลังการตีในปริมาณมาก เซลล์สมองถูกทำลายเนื่องจากการใช้แอลกอฮอล์ ความบกพร่องด้านความจำโดยจะมีอาการความจำเสื่อมในระยะสั้น แต่จะรักษาความจำระยะยาวและการคิดย้อนอดีตได้ดีกว่า อาการผิดปกติที่สมองส่วนหน้า ทำให้เกิดความบกพร่องในด้านการคิดรวบยอด การวางแผน และการจัดระบบ การผ่อนคลายของสมองส่วนซีรีเบลลัม ทำให้เกิดการเดินเซ ทรงตัวได้ไม่ดี ภาวะเลือดได้เยื่อหุ้มสมอง ทั้งเฉียบพลันและเรื้อรัง อาจเกิดหลังจากมีอุบัติเหตุที่ศีรษะซึ่งอาจถูกมองข้ามไปเนื่องจากการได้รับพิษจากแอลกอฮอล์ (กรมสุขภาพจิต กระทรวงสาธารณสุข, ม.ป.ป.) ส่วนผลกระทบที่ส่งผลกระทบต่อเศรษฐกิจคือค่าใช้จ่ายที่เพิ่มขึ้นจากการตีสุราในแต่ละครั้ง นอกจากนี้การตีเครื่องตีผสมแอลกอฮอล์ยังส่งผลกระทบต่อสังคมโดยผลที่เกิดขึ้นในทันทีของการตี ผลักดันให้ก่อความรุนแรงคือ การไปก่อกองการงานของสมองโดยเฉพาะกับส่วนที่ควบคุมความรู้สึกผิดชอบชั่วดี ทำให้สมองส่วนอื่นเพิ่มอิทธิพลต่อความคิดและพฤติกรรม ส่งผลให้ผู้ตีขาดความยับยั้งชั่งใจดังเช่นที่มีในภาวะปกติ (สุทธิรักษ์ ไชยรักษ์, 2553 หน้า 2)

ดังนั้น จึงมีความสำคัญอย่างยิ่งที่จะดำเนินการวิจัยเรื่อง โครงการจัดทำข้อเสนอแนะเชิงนโยบายการลดผลกระทบทางสังคมจากสถานการณ์สุรากับเยาวชนไทยในอนาคต กรณีศึกษาจังหวัดพิษณุโลก เพื่อนำผลที่ได้จากการวิจัยในครั้งนี้ไปใช้ประโยชน์ต่อการวางแผนรณรงค์และป้องกันการตีสุราในเยาวชนต่อไป

การวิจัยเรื่อง “การศึกษาโครงการจัดทำข้อเสนอแนะเชิงนโยบายการลดผลกระทบทางสังคมจากสถานการณ์สุราภัยกับเยาวชนไทยในอนาคตกรณีศึกษาจังหวัดพิษณุโลก” คณะผู้วิจัยใช้วิธีการวิจัยเชิงคุณภาพ (Qualitative Research) และการวิจัยอนาคต (Future Research) เพื่อให้การวิจัยดำเนินไปอย่างมีกระบวนการ

วัตถุประสงค์การศึกษา

เพื่อศึกษาผลกระทบทางสังคมจากสถานการณ์สุราภัยกับเยาวชนไทยในอนาคต กรณีศึกษาจังหวัดพิษณุโลกและจัดทำข้อเสนอแนะเชิงนโยบายการลดผลกระทบทางสังคมจากสถานการณ์สุราภัยกับเยาวชนไทยในอนาคต กรณีศึกษาจังหวัดพิษณุโลก

ขอบเขตการศึกษา

ขอบเขตด้านเนื้อหา

ผู้วิจัยได้ศึกษาและรวบรวมข้อมูลจากเอกสารต่างๆทั้งหลักการ ทฤษฎี และผลงานวิจัยที่เกี่ยวข้องที่จะนำมาใช้ในการศึกษาการจัดทำข้อเสนอแนะเชิงนโยบายการลดผลกระทบทางสังคมจากสถานการณ์สุราภัยกับเยาวชนไทย โดยมีเนื้อหาครอบคลุมประเด็น ดังนี้ แนวคิดเกี่ยวกับวัยรุ่น แนวคิดเกี่ยวกับสุรา แนวคิดเกี่ยวกับการประเมินผลกระทบทางสังคมและมุมมองผลกระทบทางสังคมจากการดื่มสุรา แนวคิดเกี่ยวกับการกำหนดนโยบายสาธารณะ แนวคิดเกี่ยวกับการวิจัยอนาคต

ขอบเขตด้านพื้นที่

ผู้วิจัยได้คัดเลือกพื้นที่ในจังหวัดพิษณุโลก ซึ่งประกอบด้วย 9 อำเภอ ได้แก่ อำเภอเมือง อำเภอบางระกำ อำเภอบางกระทุ่ม อำเภอวัดโบสถ์ อำเภอพรหมพิราม อำเภอนครไทย อำเภอชาติตระการ อำเภอวังทอง และอำเภอนันทะพราง

ขอบเขตด้านผู้ให้ข้อมูล

ผู้วิจัยได้ศึกษาข้อมูลจากผู้รับผลกระทบโดยตรง คือ เยาวชน ประกอบด้วย ตัวแทนเยาวชนที่อยู่ในสถานศึกษา และเยาวชนที่อยู่นอกสถานศึกษา ภาคประชาชน/ชุมชนและองค์กรท้องถิ่น ประกอบด้วย ตัวแทนจากชุมชนและท้องถิ่น อาทิ สมาคมผู้ใหญ่บ้าน กำนัน องค์การบริหารส่วนตำบล (อบต.) เป็นต้น ตัวแทนจากสมาคมผู้ปกครอง สมาคมครูอาจารย์ นักวิชาการ และหัวหน้าส่วนราชการ หน่วยงานที่เกี่ยวข้อง ประกอบด้วย สถาบันการศึกษา และสำนักงานพัฒนาสังคมและความมั่นคงของจังหวัด และส่วนราชการจังหวัด รวมทั้งผู้ก่อผลกระทบ ประกอบด้วย ผู้ประกอบการ /ร้านค้า/สถานบันเทิง

ขอบเขตด้านวิธีการ

ผู้วิจัยอาศัยวิธีการวิจัยเชิงคุณภาพ โดยใช้การบรรยายเชิงสรุปและการวิเคราะห์เนื้อหา จากข้อมูลเอกสารและการเก็บรวบรวมข้อมูลในพื้นที่เป้าหมาย เพื่อดำเนินการทํานายและพยากรณ์สถานการณ์สุรากับเยาวชนไทย และผลกระทบ อีกทั้งใช้เทคนิคการวิจัยเชิงนโยบายเพื่อจัดทำข้อเสนอแนะการลดผลกระทบทางสังคมจากสถานการณ์สุรากับเยาวชนไทย

ขอบเขตด้านเวลา

ผู้วิจัยดำเนินการทำวิจัยเป็นระยะเวลา 1 ปีหลังจากดำเนินการเซ็นสัญญาและดำเนินการพยากรณ์ระยะเวลาข้างหน้า 5 ปี

วิธีการศึกษาวิจัย

การจัดทำข้อเสนอแนะเชิงนโยบายการลดผลกระทบทางสังคมจากสถานการณ์สุรากับเยาวชนไทยในอนาคต กรณีศึกษาจังหวัดพิษณุโลกคณะผู้วิจัยได้แบ่งขั้นตอนการดำเนินการวิจัยออกเป็น 3 ระยะ ซึ่งมีรายละเอียดดังนี้

ระยะที่ 1 การวิเคราะห์สถานการณ์และผลกระทบทางสังคมปัจจุบัน โดยการศึกษาจากเอกสาร (Documentary Research) ค้นคว้าและรวบรวมข้อมูลจากบทความ เอกสารวิชาการ รายงานการวิจัยที่เกี่ยวข้องเพื่อนำมาวิเคราะห์สรุปสถานการณ์ ผลกระทบทางสังคมปัจจุบันและวิเคราะห์ตัวแปรเบื้องต้น และการสัมภาษณ์ (Interview) โดยคณะผู้วิจัยทำการสัมภาษณ์กับกลุ่มผู้ที่มีส่วนได้ส่วนเสีย (Stakeholders) ซึ่งคณะผู้วิจัยแบ่งออกเป็น 4 กลุ่ม ได้แก่ ผู้รับผลกระทบโดยตรง ภาคประชาชน ชุมชนและองค์กรท้องถิ่น หน่วยงานที่เกี่ยวข้อง และผู้ก่อผลกระทบ

ระยะที่ 2 การพยากรณ์ทำนายสถานการณ์และผลกระทบทางสังคมในอนาคต โดยการวิเคราะห์และคัดกรองตัวแปรโดยการส่งแบบประเมินตัวแปรคัดกรองให้กับผู้เชี่ยวชาญจากกลุ่มผู้ที่มีส่วนได้เสีย และกลุ่มนักวิชาการ เพื่อวิเคราะห์ตัวแปรเบื้องต้นและการวิจัยอนาคต โดยใช้เทคนิคการสร้างอนาคตภาพ (Scenario Technique) เพื่อฉายภาพผลกระทบทางสังคมที่คาดว่าจะเกิดขึ้นในอนาคตข้างหน้า โดยแบ่งการสร้างร่างภาพอนาคตออกเป็นอย่างน้อย 2 กรณี ที่คาดว่าจะเป็นไปได้ ร่วมกับการสนทนากลุ่ม (Focus Group) กับกลุ่มผู้ที่มีส่วนได้ส่วนเสีย (Stakeholders) และนำเสนอผลการพยากรณ์ทำนายสถานการณ์และผลกระทบทางสังคม

ระยะที่ 3 การจัดทำข้อเสนอแนะเชิงนโยบาย โดยการวิจัยอนาคต โดยใช้เทคนิคการวิเคราะห์เชิงนโยบาย (Policy Making) โดยคณะผู้วิจัยนำข้อมูลที่ได้จากระยะที่ 2 มาสังเคราะห์ในการนำข้อมูลมารวบรวมเพื่อให้เห็นแนวทางการวางแผนในการขยายภาพสถานการณ์และผลกระทบในอนาคตและการสนทนากลุ่ม (Focus Group) เพื่อเสนอแนวทางกับกลุ่มผู้ที่มีส่วนได้ส่วนเสีย (Stakeholders)

ประชากรและกลุ่มตัวอย่าง

ประชากรและกลุ่มตัวอย่างที่ใช้ในการวิจัย คือ เยาวชนผู้รับผลกระทบโดยตรง ภาคประชาชน ชุมชนและองค์กรท้องถิ่น หน่วยงานที่เกี่ยวข้อง และผู้ก่อผลกระทบในจังหวัดพิษณุโลก โดยการคัดเลือกกลุ่มตัวอย่างแบบเจาะจง (Purposive Sampling)

1. การวิเคราะห์ผลกระทบ ผู้วิจัยคัดเลือกกลุ่มตัวอย่างในการสัมภาษณ์แบบเจาะจง (Purposive Sampling) แบ่งเป็นดังนี้ 1) เยาวชน ประกอบด้วย ตัวแทนเยาวชนที่อยู่ในสถานศึกษา และเยาวชนที่อยู่นอกสถานศึกษา 2) ภาคประชาชน ชุมชนและองค์กรท้องถิ่น 3) หน่วยงานที่เกี่ยวข้องและส่วนราชการจังหวัด 4) ผู้ประกอบการ ร้านค้า สถานบันเทิง จำนวนกลุ่มละ 20 คน

2. การจัดทำข้อเสนอแนะเชิงนโยบาย โดยใช้วิธีการสัมภาษณ์จากประชากรและกลุ่มตัวอย่างในการศึกษาแบบเจาะจง (Purposive Sampling) ซึ่งสัมภาษณ์จากทั้ง 4 กลุ่ม จำนวนกลุ่มละ 20 คน และการสนทนากลุ่มเพื่อจัดทำข้อเสนอแนะเชิงนโยบายการลดผลกระทบทางสังคม จากทั้ง 4 กลุ่ม จำนวนกลุ่มละ 20 คน

วิธีการเก็บข้อมูล

ผู้วิจัยได้ดำเนินการเก็บรวบรวมข้อมูลจากการวิจัยเอกสารโดยการสังเคราะห์ประเด็นดำเนินการสัมภาษณ์กับผู้ที่มีส่วนเกี่ยวข้องทุกภาคส่วน ดำเนินการวิจัยอนาคต โดยใช้เทคนิคการสร้างอนาคตภาพ (Scenario Technique) ดำเนินการสนทนากลุ่ม (Focus Group) กับกลุ่มผู้ที่มีส่วนได้ส่วนเสีย (Stakeholders) นำเสนอผลการพยากรณ์ทำนายสถานการณ์และผลกระทบทางสังคม ดำเนินการวิเคราะห์เชิงนโยบาย (Policy Making) โดยการสนทนากลุ่ม (Focus Group) เพื่อเสนอแนวทางกับกลุ่มผู้ที่มีส่วนได้ส่วนเสีย

การวิเคราะห์ข้อมูล

ส่วนที่ 1 การวิเคราะห์ผลกระทบ โดยการวิเคราะห์จากเอกสาร แบบสัมภาษณ์ วิเคราะห์เนื้อหา (Content Analysis) วิเคราะห์การสร้างอนาคตภาพ (Scenario Technique) เพื่อฉายภาพผลกระทบทางสังคมที่คาดว่าจะเกิดขึ้นในอนาคตอย่างน้อย 2 กรณี คาดว่าจะเกิดขึ้นในอนาคต จากสถานการณ์สุรากับเยาวชนไทยในอนาคต การสนทนากลุ่ม (Focus Group) กับกลุ่มผู้ที่มีส่วนได้ส่วนเสีย (Stakeholders) และนำเสนอผลการพยากรณ์ทำนายสถานการณ์และผลกระทบทางสังคม

ส่วนที่ 2 การจัดทำข้อเสนอแนะเชิงนโยบาย วิเคราะห์เชิงนโยบาย (Policy Making) โดยคณะผู้วิจัยนำข้อมูลที่ได้จากระยะที่ 2 มาสังเคราะห์แล้วนำเสนอให้ผู้เชี่ยวชาญได้พิจารณาโดยการสนทนากลุ่ม (Focus Group) เพื่อเสนอแนวทางกับกลุ่มผู้ที่มีส่วนได้ส่วนเสีย (Stakeholders)

สรุปและอภิปรายผล

1. การพยากรณ์สถานการณ์สุรากับเยาวชนไทยในอนาคต กรณีศึกษาจังหวัดพิษณุโลก

1.1 การพยากรณ์บริบทการเปลี่ยนแปลงเชิงพื้นที่

Scenario ที่ 1 การขยายตัวและการพัฒนาที่เพิ่มขึ้น

ในด้านเศรษฐกิจ มีการเพิ่มขึ้นทั้งทางด้านธุรกิจ อสังหาริมทรัพย์และการขยายตัวทางการศึกษาอย่างเห็นได้ชัดโดยสังเกตได้จากการคมนาคม จำนวนประชากร การใช้จ่ายที่มากขึ้นเป็นตัวชี้วัดอย่างหนึ่งของการเจริญเติบโตด้านเศรษฐกิจ เนื่องจากประชากรและมหาวิทยาลัยหรือสถาบันการศึกษาเพิ่มขึ้น รวมทั้งภาคอุตสาหกรรมที่ขยายตัวเพิ่มเนื่องจากมีทำเลการค้าขายดี ทั้งด้านเกษตรกรรมและการลงทุนด้านการค้าและการเตรียมเข้าสู่ประชาคม ASEAN ประกอบกับการเพิ่มค่าแรงขั้นต่ำและการปรับเงินเดือนระดับปริญญาตรี ทำให้รายได้เฉลี่ยมากขึ้นและค่าครองชีพสูงขึ้น ในด้านสังคม ปัจจัยทางเศรษฐกิจมีความแปรผันตรงไปถึงเรื่องแรงงานและเมื่อเมืองขยายตัวความเป็นเมืองจะส่งผลไปถึงการขยายพื้นที่ไปสู่รอบนอก ทำให้ความเจริญเข้าถึงมากขึ้นทำให้เมืองขยายตัวตามไปด้วยและพื้นที่ทางเศรษฐกิจขยายตัวจากการขนส่งที่มากขึ้น อีกทั้งมีการเตรียมพร้อมการเป็นศูนย์กลางการค้า จะเห็นได้ว่ามีศูนย์การค้าและบริษัทใหญ่เติบโตมากขึ้น ไม่ว่าจะเป็นเขตเมืองและรอบนอกเมือง ซึ่งมีผลต่อการสร้างอาชีพมีรายได้ทำให้ความเป็นเมืองเจริญไปถึงเขตรอบนอกมากขึ้นด้วยทำให้มีการเปลี่ยนแปลงด้านประชากร ด้านแรงงานและการศึกษา มีคนเข้ามาอาศัยอยู่และเข้ามาท่องเที่ยวมากขึ้น ด้านการเมืองการปกครอง มียุทธศาสตร์การพัฒนาเพื่อรองรับนโยบายการเป็นศูนย์กลางการค้า สี่แยกอินโดจีน การคมนาคมเพิ่มขึ้น การค้าขายเสรี

มากขึ้น นโยบายและยุทธศาสตร์การควบคุมสุราและโครงการที่สอดคล้องกับการควบคุมเครื่องดื่มแอลกอฮอล์ คือ โครงการจังหวัดพิษณุโลกเมืองสุขภาพดีปลอดบุหรี่และเหล้า

Scenario ที่ 2 การชะลอตัวของการพัฒนาในพื้นที่

ด้านเศรษฐกิจอาจเพิ่มขึ้นในช่วงแรกๆ เท่านั้น จากความแปรปรวนด้านเศรษฐกิจมีความขึ้นลงอยู่เสมอ รวมทั้งปัจจัยด้านการเมืองที่ยังคงไม่มีเสถียรภาพ รวมทั้ง ปัจจัยการแข่งขันด้านแรงงานจากจังหวัดใกล้เคียงที่มีอุตสาหกรรมการค้าและการเกษตร ปัจจัยด้านการตลาดอาจส่งผลให้นโยบายการพัฒนายังไม่เกิดรูปธรรมเนื่องจากเป็นเมืองผ่าน อีกทั้งยังมองไม่เห็นถึงรูปธรรมของนโยบายการพัฒนาในด้านเศรษฐกิจและบริการที่ชัดเจนว่าจะเป็ศูนย์กลางด้าน logistics ได้มากน้อยเพียงไร ด้านสังคมอนาคตจะมีจำนวนประชากรผู้สูงอายุจะเพิ่มขึ้น การเคลื่อนย้ายแรงงานเป็นปัจจัยที่ทำให้ชะลอตัวในด้านการเปลี่ยนแปลงของประชากรเมืองพิษณุโลก ส่วนด้านการเมืองการปกครอง และการบังคับใช้กฎหมายและมาตรการต่างๆ ที่เกี่ยวกับการจำหน่ายและควบคุมสุราและการควบคุมเครื่องดื่มหน้าใหม่ยังไม่มีการขับเคลื่อนมากนัก

1.2 การพยากรณ์สถานการณ์สุราพื้นที่พิษณุโลก

Scenario ที่ 1 ความต้องการบริโภคขยายตัวและการกระจายผลิตภัณฑ์ที่หลากหลายในขณะที่วิธีการควบคุม ไม่ชัดเจน

ด้านอุปสงค์ ปริมาณที่ดื่มแปรผันตรงกับรายได้ที่ได้รับจากเงินเดือนหรือรายได้ที่เพิ่มมากขึ้น การบริโภคย่อมมากขึ้นตามไปด้วย ในส่วนของนักดื่มหน้าใหม่นั้นพบว่าการดื่มสุรานั้น การผสมแบบต่างๆ กับสุราเช่น น้ำหวาน ทำให้ดื่มได้ง่ายขึ้นและผู้ดื่มเพิ่มจำนวนมากขึ้นและแนวโน้มอายุผู้ดื่มน้อยลง มี และปัจจุบันวัยรุ่นนิยมดื่มเหล้าบ้าน เพราะหาซื้อได้ง่ายและมีรสชาติอร่อยซึ่งจะเป็นจุดเริ่มต้นของผู้ที่หัดดื่ม ด้านอุปทานการขายยังคงเพิ่มขึ้นตามเทศกาลต่างๆ งานสังสรรค์ต่างๆ ที่จัดขึ้น เนื่องจากการโฆษณาและวิถีชีวิตของคนที่เคยชินกับการดื่มสุราทำให้หาช่องทางกรซื้อทุกวิถีทางโดยเฉพาะผู้ติดสุรา ผู้ประกอบการร้านเหล้าเปิดมากขึ้น มีสถานบันเทิงเพิ่มมากขึ้นและผู้ประกอบการใช้กลยุทธ์การส่งเสริมการขายและกลวิธีการขายที่หลากหลาย ด้านการจัดการในส่วนของเยาวชนที่พักในหอพักนั้นต้องเพิ่มการควบคุมของผู้ดูแลหอพัก ในการห้ามดื่มและขายในหอพัก แม้ว่าจะมีกฎหมายช่วยควบคุมและป้องกันในด้านต่างๆ แต่นโยบายและยุทธศาสตร์ขับเคลื่อนรวมทั้งการบังคับใช้ยังไม่เข้มงวดและจริงจัง

Scenario ที่ 2 เยาวชนเป็นกลุ่มเป้าหมายหลักแต่สถานการณ์ไม่ขยายตัวและกลไกการควบคุมยังซับซ้อนไม่เต็มกำลัง

ด้านอุปสงค์ การเห็นตัวอย่างจากผู้ใหญ่ในครอบครัวที่มีพฤติกรรมการดื่มเป็นตัวอย่างทำให้เยาวชนเกิดการอยากรู้อยากลอง รวมทั้งเพื่อนเป็นปัจจัยหลักในการเริ่มการดื่มสุราครั้งแรก และเยาวชนส่วนใหญ่ที่อายุยังไม่ถึงยี่สิบปีมักไปดื่มที่อื่นตามร้านปิ้งหรือร้านชำ ซึ่งจะถูกกว่าและไม่ถูกจำกัดเรื่องอายุ เยาวชนเขตนอกเมืองสามารถหาดื่มได้ทุกเวลาและสถานที่ และเบียร์ยังเป็นเครื่องดื่มแอลกอฮอล์ที่ดื่มง่ายและหาง่าย โดยเฉพาะรูปแบบกระป๋องมีราคาถูกมีความสะดวกในการหาซื้อ ด้านอุปทาน ร้านเหล้ายังคงมีอยู่โดยรอบ มิได้ลดลง เยาวชนสามารถเข้าถึงแหล่งได้ง่าย ผู้ประกอบการมีการจดทะเบียนมีแนวโน้มลดลง ร้านปิ้งหรือร้านชำทั่วไปที่ไม่ได้จดทะเบียนเพิ่มมากขึ้น ผู้ประกอบการยังคงมีกลยุทธ์การส่งเสริมการขายให้ขายได้ในหลายรูปแบบ และการขายให้กับเยาวชนอายุต่ำกว่ายี่สิบปียังคงมีอยู่ในเขตรอบนอกเมือง เนื่องจากผู้ขายไม่มีจริยธรรมและไม่มีการป้องปรามจึงส่งผลให้การเข้าถึงเครื่องดื่มแอลกอฮอล์ได้ง่าย ด้านการจัดการ แม้ว่าจะมียุทธศาสตร์การดำเนินงานแต่ทุกหน่วยงานที่เกี่ยวข้องยังไม่มียุทธศาสตร์ด้านการป้องกันที่ชัดเจนในกลุ่มเยาวชน การทำงานด้านการป้องปรามยังมีความซับซ้อนแม้ว่าจะมีนโยบายหรือแนวทางปฏิบัติที่ชัดเจนแล้วก็ตาม ส่วนมาตรการและกฎหมายที่มีอยู่นั้นใช้ได้แต่การบังคับใช้ไม่ได้ผลเท่าที่ควร

Scenario ที่ 3 สถานการณ์มีโอกาสลดลง หากมาตรการควบคุมเข้มข้นและได้ผล

ด้านอุปสงค์ หากมีการกดขี่ด้านเวลาขายอย่างจริงจัง แนวโน้มการดื่มอาจลดลง ส่งผลต่อด้านอุปทาน และหากมีการบังคับใช้กฎหมายเสริมในด้านการจัดการ การรณรงค์อย่างจริงจังจะช่วยควบคุมผู้ดื่มได้

1.3 การพยากรณ์ผลกระทบทางสังคม

Scenario ที่ 1 สุขภาพเสื่อมโทรม ครอบครัววิกฤต สังคมอ่อนแออย่างรุนแรง

ผลกระทบต่อเยาวชนที่ดื่มจนติดเป็นนิสัย ในระยะยาวส่งผลต่อการติดสุราและโรคอื่นๆ จากสุรา เช่น ตับแข็ง ส่วนในระยะสั้นส่งผลต่อระบบประสาทและการเรียนรู้อย่างต่อเนื่องและสุรายังมีผลต่อสมองในระยะยาวใน 5 ปี จะเกิดการสะสมของแอลกอฮอล์และยังส่งผลเสียต่อร่างกาย ความต้องการทางเพศลดลง สุขภาพเสื่อมโทรม ผลกระทบต่อครอบครัว ทำให้ครอบครัวมีความอบอุ่นน้อยลง ครอบครัวเดือดร้อนทางด้านการเงินและยังส่งผลถึงหน้าที่การงานได้รับผลกระทบด้วย เกิดปัญหาครอบครัว คนในครอบครัวเกิดความทุกข์ทรมานทางจิตใจ เนื่องจากคนในครอบครัวติดสุรา ผลกระทบต่อคนรอบข้างและชุมชนนั้น สุราทำให้เกิดการทะเลาะวิวาทในกลุ่ม

เพื่อน ครอบครัว ชุมชนและสังคมด้วย นอกจากนี้ ทำให้เยาวชนมีเพศสัมพันธ์เร็วขึ้น เปลี่ยนคู่นอนบ่อย เกิดโรคทางเพศสัมพันธ์ นอกจากนี้ สูรายังเป็นการนำไปสู่การพนันและเสพติดด้วย

Scenario ที่ 2 ผลกระทบต่อผู้ดื่มคงที่ แต่มีผลกระทบต่อคนรอบข้างมากขึ้น

ผลกระทบต่อเยาวชนเองยังคงได้รับผลกระทบเช่นเดิมเช่น ไปเรียนไม่ไหว การเรียนตกต่ำ สูราทำให้บกรพรงในหน้าที่การงานเนื่องจากผู้ดื่มยังคงมีนิสัยการดื่มเช่นเดิม การดื่มสูราทำให้การเรียนรู้และโอกาสการพัฒนาตนเองของแต่ละคนลดลงขึ้นอยู่กับปริมาณการดื่มและโอกาสในการติดสูรา ผลกระทบต่อครอบครัว ส่งผลกระทบต่อทั้งทางด้านเศรษฐกิจและความอบอุ่นของครอบครัว และผลกระทบต่อคนรอบข้างและชุมชนนั้น ยังคงมีการทะเลาะวิวาทเพราะเมา ทำให้มีพฤติกรรมก้าวร้าว เยาวชนมีเพศสัมพันธ์เร็วขึ้น เปลี่ยนคู่นอนบ่อย เกิดโรคทางเพศสัมพันธ์ การพนันและเสพติด

Scenario ที่ 3 ผลกระทบมีโอกาสลดลง หากกฎหมายและการบังคับใช้กฎหมายเข้มขึ้น

ผลกระทบต่อเยาวชนอาจลดลงถ้ามีการบังคับใช้กฎหมายอย่างเข้มงวดมากขึ้น ผลกระทบต่อครอบครัวอาจลดลงหากคนในครอบครัวได้รับความเดือดร้อนทางการเงิน ทำให้การดื่มลดลง ผลกระทบคนรอบข้างและชุมชนจะลดลง หากกฎหมายและมาตรการต่างๆ บังคับใช้เข้มงวดมากขึ้น

สรุปแนวโน้มการพยากรณ์ 2 กรณี (Worst Case and Normal Case)

การวิเคราะห์สถานการณ์อนาคตของสถานการณ์สูรากับเยาวชนไทยในอนาคต กรณีศึกษาจังหวัดพิษณุโลก กรณีที่แย่ที่สุด (Worst Case) สรุปได้ดังนี้ คือ การขยายตัวและการพัฒนาด้านเศรษฐกิจที่เพิ่มขึ้นซึ่งส่งผลต่อแนวโน้มการบริโภคเครื่องดื่มแอลกอฮอล์มากยิ่งขึ้น และความต้องการบริโภคขยายตัว การกระจายผลิตภัณฑ์ที่มีความหลากหลายในขณะที่วิธีการควบคุมไม่ชัดเจน ส่งผลกระทบต่อสุขภาพโดยตรง ครอบครัววิกฤต สังคมอ่อนแออย่างรุนแรง ส่วนการวิเคราะห์สถานการณ์อนาคต กรณีปกติที่สุด (Normal Case) ผลการวิเคราะห์สรุปได้ว่าการชะลอตัวของการพัฒนาด้านเศรษฐกิจในพื้นที่อาจทำให้อุปทานลดลง แต่เยาวชนยังคงเป็นกลุ่มเป้าหมายหลัก สถานการณ์สูราอาจไม่ขยายตัวมากนักขณะที่กลไกการควบคุมยังขับเคลื่อนไม่เต็มกำลัง ส่งผลกระทบต่อผู้ดื่มโดยตรงและมีผลกระทบต่อคนรอบข้างมากขึ้น

2. การพัฒนาข้อเสนอแผนป้องกัน แก้ไข และลดผลกระทบทางสังคมจากสถานการณ์สุราในกลุ่มเยาวชนพื้นที่จังหวัดพิษณุโลก

ข้อเสนอแผนป้องกัน แก้ไข และลดผลกระทบทางสังคมจากสถานการณ์สุราในกลุ่มเยาวชนพื้นที่จังหวัดพิษณุโลกเป็นรูปแบบหนึ่งของนโยบายและแผนที่มุ่งเน้นการสร้างทางเลือกเพื่อเตรียมการและรับมือกับการเปลี่ยนแปลงในอนาคต ซึ่งอาศัยกระบวนการพัฒนาแผนด้วยการพยากรณ์ตามวิธีการฉายอนาคตภาพ (Scenario Technique) ให้สามารถมองเห็นถึงความเป็นไปได้ในอนาคตได้อย่างครอบคลุม ซึ่งนำไปสู่การจัดทำข้อเสนอแผนในเชิงนโยบาย (Policy Making) ที่สามารถจัดการกับอนาคตที่ไม่แน่นอนได้ โดยการออกแบบและจัดทำข้อเสนอแผนนี้จะมีลักษณะเป็นทางเลือกของมาตรการที่มุ่งเน้นทั้งการป้องกัน แก้ไข และการลดผลกระทบต่อบุคคลต่อสถานการณ์

ข้อเสนอแผนดังกล่าวนี้มีหลักการที่มุ่งเน้นให้ความสำคัญกับการเปลี่ยนแปลงที่จะเกิดขึ้นในระยะ 5 ปีข้างหน้า หรือ พ.ศ. 2560 ซึ่งเกิดจากบริบทการพัฒนาที่ส่งผลต่อสถานการณ์สุรา หากไม่มีการเตรียมการรับมือและการป้องกันแก้ไขอย่างดีแล้ว สถานการณ์สุราในกลุ่มเยาวชนในพื้นที่พิษณุโลกและผลกระทบที่จะเกิดขึ้นตามมาอาจลุกลามและขยายตัว เกินกว่าที่จะแก้ไขได้ การป้องกัน แก้ไข และเตรียมการรองรับผลกระทบล่วงหน้า ถือเป็นการจัดการกับอนาคตให้เกิดภาวะที่พึงประสงค์ หรือควบคุมได้ ข้อเสนอแผนที่จัดทำขึ้นโดยกระบวนการคิดอย่างมีส่วนร่วมของผู้ที่เกี่ยวข้องและภาคีต่างๆ มีรายละเอียดสรุปได้ดังนี้

1) เป้าประสงค์

ภาคประชาชน ภาครัฐ ภาคเอกชน และภาควิชาการบูรณาการความร่วมมือและทรัพยากร เร่งขับเคลื่อนการป้องกัน แก้ไขปัญหา และลดวิกฤติผลกระทบทางสังคมจากสถานการณ์สุราในกลุ่มเยาวชน เพื่อให้พื้นที่จังหวัดพิษณุโลกเป็นเมืองเยาวชนปลอดสุรารายในปี พ.ศ. 2560

2) ทางเลือกมาตรการในข้อเสนอแผน

ทางเลือกมาตรการทั้งหมดแบ่งออกได้เป็น 5 ด้าน คือ อุปสงค์ อุปทาน กลไกการควบคุม เหยื่อและคนรอบข้าง และสภาพแวดล้อม ดังต่อไปนี้

2.1 มาตรการด้านอุปสงค์: ลดการบริโภค และฟื้นฟูเยาวชนผู้บริโภค มุ่งเน้นที่กลุ่มเยาวชนที่บริโภค และกลุ่มที่มีความเสี่ยงจะเข้าถึงสุราได้ง่าย โดยมีแนวทางที่สำคัญ 3 ประการ คือ ส่งเสริมการลด ละ เลิกการบริโภค ควบคุมความเสี่ยงในกลุ่มที่ยังบริโภครวมทั้งฟื้นฟูและฟื้นคืนศักยภาพผู้กลับใจ

2.2 มาตรการด้านอุปทาน: จำกัดการกระจายและการจำหน่ายสุรา มุ่งเน้นที่กลุ่มผู้ประกอบการที่เกี่ยวข้องกับสินค้าประเภทสุรา ทั้งผู้ผลิตรายย่อย ผู้จำหน่าย และสถานบันเทิงที่บริการสุรา โดยมีแนวทางที่สำคัญ 2 ประการ คือ ลดความสามารถในการกระจายสินค้าประเภทสุรา และสร้างเงื่อนไขและกำแพงอุปสรรคสำหรับการเข้าถึง

2.3 มาตรการด้านกลไกควบคุม: พัฒนาระบบการจัดการให้เข้มแข็ง มุ่งเน้นที่กลุ่มเครือข่ายที่ปฏิบัติงานด้านการต่อต้านสุรา รวมทั้งหน่วยงานของรัฐที่เกี่ยวข้อง โดยมีแนวทางที่สำคัญ 3 ประการ คือ เตรียมทรัพยากรและกลไกให้มีความพร้อม จัดการความรู้เพื่อพัฒนาผู้ปฏิบัติงาน รวมทั้งเสริมระบบข้อมูลและการติดตามสถานการณ์ให้มีประสิทธิภาพ

2.4 มาตรการด้านสภาพแวดล้อม: จัดการโอกาสและบริบท เพื่อคุมสถานการณ์ มุ่งเน้นที่การปรับสภาพบริบททั้งในระดับมหภาค และระดับจุลภาคให้เอื้ออำนวยต่อการจัดการสภาพปัญหา โดยมีแนวทางที่สำคัญ 2 ประการ คือ สร้างการเปลี่ยนแปลงเชิงนโยบายระดับมหภาค และปรับเปลี่ยนสภาพแวดล้อมและวิถีชุมชน

2.5 มาตรการด้านเหยื่อและผู้คนรอบข้าง: คุ้มครองและเยียวยาผู้รับผลกระทบ มุ่งเน้นที่กลุ่มเหยื่อ และผู้คนรอบข้างที่ได้รับผลกระทบจากกระทำผิดในคดีที่เกี่ยวข้องกับสุรา โดยมีแนวทางที่สำคัญ 2 ประการ คือ รับรองและคุ้มครองสิทธิเหยื่อและผู้ได้รับผลกระทบ รวมทั้งช่วยเหลือและฟื้นฟูเหยื่อและผู้ได้รับผลกระทบ

มาตรการและแนวทางข้างต้น มีทั้งรูปแบบที่เป็นวิธีการหลัก ซึ่งมีความสำคัญต่อการบรรลุเป้าหมาย และวิธีการเสริมที่หนุนเสริมการดำเนินการให้เกิดการขับเคลื่อนอย่างเข้มข้นยิ่งขึ้น

3) การขับเคลื่อนแผนและการติดตามประเมินผล

การขับเคลื่อนข้อเสนอแผนป้องกัน แก้ไข และลดผลกระทบทางสังคมจากสถานการณ์สุราในกลุ่มเยาวชนพื้นที่จังหวัดพิษณุโลกจำเป็นต้องอาศัยความร่วมมือ และการให้ความใส่ใจจากภาคีภาคประชาชนในฐานะผู้มีส่วนได้เสียและได้รับผลกระทบโดยตรง ภาคีภาครัฐ ในฐานะผู้มีอำนาจในการกำกับดูแล บังคับใช้กฎหมาย และสนับสนุน อำนวยการ ภาคีภาควิชาการ ในฐานะผู้มั่งคั่งความรู้ และเทคนิควิธีที่จะเรียนรู้ จัดระบบข้อมูล หาหนทางจัดการปัญหา และข้อเสนอแนะบนหลักการทางวิชาการ ตลอดจนกลุ่มผู้มีส่วนเกี่ยวข้อง ในฐานะภาคเอกชนที่ประกอบธุรกิจที่ส่งผลกระทบต่อสังคม ต้องแสดงบทบาทอย่างมีความรับผิดชอบ โดยภาคีต่างๆ และผู้มีส่วนเกี่ยวข้องต้องแสดงบทบาทพร้อมกัน (Interplay) โดยประสานภารกิจหน้าที่ และทรัพยากร ให้เชื่อมโยงกับข้อเสนอแผน และเปิดโอกาสให้เยาวชนในฐานะผู้มีส่วนได้เสียได้แสดงบทบาทอย่างเหมาะสม

นอกจากนี้ในการขับเคลื่อนข้อเสนอแผนจำเป็นต้องมีกลไกที่ทำหน้าที่การติดตามและประเมินผลในลักษณะของวงจรคุณภาพ (PDCA Cycle) ซึ่งกลไกดังกล่าวนี้อาจประกอบไปด้วยภาคีภาคีวิชาการ และภาคีภาคประชาชนร่วมกันเป็นแกนหลัก โดยการติดตามและประเมินผลนี้จะต้องมีการกำหนดตัวชี้วัดที่ชัดเจนเป็นรูปธรรมในลักษณะเป็นตัวชี้วัดแบบองค์ประกอบ (Composite Indicator) ที่ให้ความสำคัญกับการวัดผลลัพธ์ (Outcome) และผลกระทบ (Impact) ซึ่งเป็นผลที่บ่งบอกถึงความก้าวหน้าและความสำเร็จในการขับเคลื่อนแผนได้

3. อภิปรายผล

จากผลการวิจัยในส่วนการพยากรณ์สถานการณ์สุราในกลุ่มเยาวชนพื้นที่จังหวัดพิษณุโลก และผลกระทบได้แสดงให้เห็นถึงแนวโน้มในอนาคตโดยเฉพาะในระยะ 5 ปีข้างหน้าอย่างชัดเจนว่า สถานการณ์มีโอกาสที่จะทวีความรุนแรงยิ่งขึ้น หรืออาจคงตัว และมีความเป็นไปได้ที่สถานการณ์จะเปลี่ยนแปลงไปในทิศทางที่ดีขึ้น ดังนั้นจึงมีประเด็นที่ควรพิจารณาดังนี้

ประการที่หนึ่ง ความพยายามในการขับเคลื่อนพิษณุโลกให้เป็นเมืองปลอดเหล้าซึ่งเป็นประเด็นนโยบายของหน่วยงานที่มีบทบาทหน้าที่ด้านสาธารณสุขในระดับพื้นที่ จึงมีความเป็นไปได้ยาก เนื่องจากยังขาดจุดเน้นในเชิงกลุ่มเป้าหมาย (Falcon Point) ดังนั้นการขับเคลื่อนดังกล่าวจึงต้องพิจารณาถึงกลุ่มเป้าหมายที่เป็นจุดเน้นที่สำคัญด้วย ซึ่งได้แก่กลุ่มเยาวชน โดยการกำหนดประเด็นเชิงนโยบายควรมุ่งเน้นการขับเคลื่อนพิษณุโลกเป็นเมืองเยาวชนปลอดสุราดังที่ได้เสนอไว้ในข้อเสนอแผนแล้ว

อนึ่ง การกำหนดประเด็นเชิงนโยบายและกลุ่มเป้าหมายที่สำคัญ ซึ่งให้ความสำคัญกับเยาวชนปลอดสุรานั้น ยังเป็นการพิจารณาถึงจุดเชื่อมโยงที่เหมาะสมของทางเลือกที่ควรจะเป็น และทางเลือกที่เป็นไปได้ หรือการหาจุดร่วมระหว่างความคิดการไม่ยอมรับให้มีสถานการณ์สุราในพื้นที่ และการยอมให้มีสถานการณ์สุราในระดับที่ควบคุมได้ กล่าวคือ การมุ่งเน้นให้พิษณุโลกเป็นเมืองเยาวชนปลอดเหล้า ถือเป็นการตัดสินใจเลือกความคิดการไม่ยอมรับสถานการณ์สุราในพื้นที่อย่างมีเงื่อนไข โดยในกลุ่มเยาวชนไม่ควรมีความเกี่ยวข้องกับสุรา แต่ในกลุ่มที่นอกเหนือไปจากนี้ เช่น กลุ่มผู้ใหญ่ อาจยอมรับสถานการณ์สุราในระดับที่กลไกต่างๆ สามารถควบคุมได้ ซึ่งการทำความเข้าใจอย่างชัดเจนร่วมกันระหว่างผู้ปฏิบัติและผู้ที่เกี่ยวข้องจะส่งผลให้เกิดการขับเคลื่อนการดำเนินงานไปสู่เป้าหมายได้ตรงประเด็นและเกิดผลอย่างเป็นรูปธรรมยิ่งขึ้น

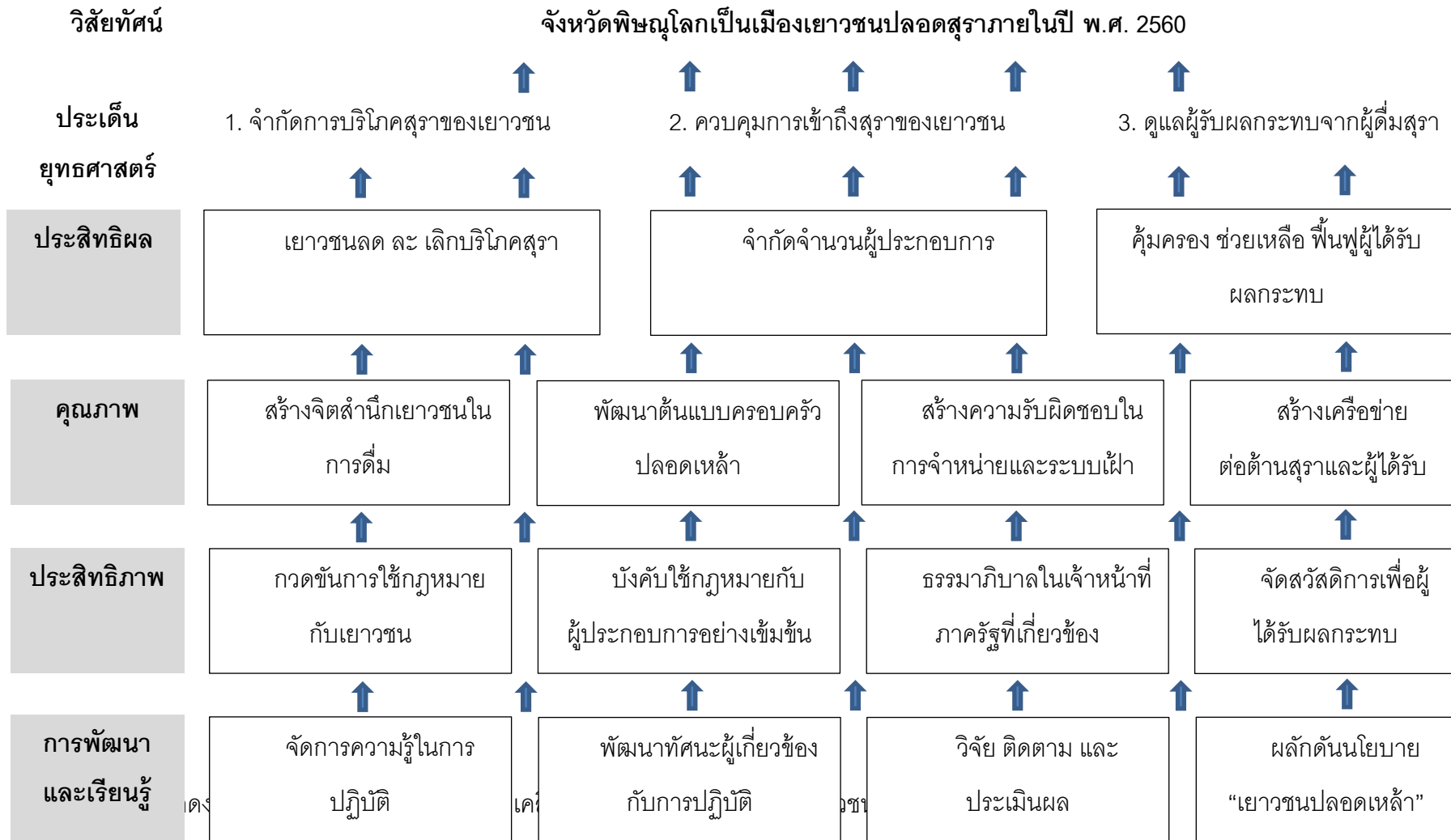
ประการที่สอง การผลักดันและการนำข้อเสนอแผนไปสู่การขับเคลื่อนให้เกิดการปฏิบัติย่อมมีแรงเสียดทานสูง เนื่องจากสุรามีผู้ที่เกี่ยวข้องที่มีบทบาทขัดแย้งกัน เช่น เยาวชนมีทั้งกลุ่มเสี่ยงที่บริโภคและเยาวชนที่ไม่บริโภคแต่ได้รับผลกระทบ กลุ่มภาคีภาครัฐที่มีหน่วยงานที่ปฏิบัติ

ภารกิจควบคุมการบริโภคและจำกัดการเข้าถึงสุรา และหน่วยงานที่มีผลการดำเนินงานขึ้นอยู่กับ การผลิตและการจำหน่ายสุรา กลุ่มผู้ประกอบการที่มุ่งเน้นการทำธุรกิจจากสุราเพื่อแสวงหากำไร เป็นต้น อาจกล่าวได้ว่าการจัดการกับแรงเสียดทานเหล่านี้ ต้องอาศัยกระบวนการทำงานที่มี ตัวกลางหรือตัวเชื่อม เพื่อให้เกิดการบูรณาการ และการประสานความร่วมมือในการแสดงบทบาท ร่วมกันของแต่ละภาคี และเครือข่าย

ประการที่สาม การขับเคลื่อนข้อเสนอแผนไปสู่การปฏิบัติ ถึงแม้จะมีเป้าประสงค์ และ มาตรการอย่างชัดเจนเป็นระบบ แต่ก็ไม่อาจจะเฉยปะจ้ายและเงื่อนไขแห่งความสำเร็จได้ ซึ่งปัจจัย เงื่อนไขแห่งความสำเร็จที่สำคัญ ประกอบด้วยขีดความสามารถของกลไกต่างๆ ที่มีไม่เท่ากัน หรือ กล่าวอีกนัยหนึ่งกลไกและภาคีที่เกี่ยวข้องกับการดำเนินการมีความเข้มแข็งแตกต่างกัน ดังนั้นจึง ต้องอาศัยการร่วมมือกันปฏิบัติแบบซอมเสริมกัน ความร่วมมือก็ถือเป็นอีกปัจจัยเงื่อนไขหนึ่ง ที่ สำคัญ ซึ่งต้องมีทั้งความร่วมมือภายในภาคส่วน และความร่วมมือกันระหว่างภาคส่วนที่ เกี่ยวข้องเพื่อยืดโยงให้เกิดความเหนียวแน่นในการปฏิบัติ แต่อย่างไรก็ตามความร่วมมือนี้ต้อง เป็นไปโดยความสมัครใจ และมุ่งไปสู่เป้าประสงค์เดียวกัน ความต่อเนื่องในการดำเนินการถือเป็น เงื่อนไขที่จำเป็นอย่างยิ่งในการขับเคลื่อนข้อเสนอ หากแผนที่มีอยู่ไม่ได้รับการแปลงไปสู่การปฏิบัติ อย่างเป็นประจำ หรือไม่ได้รับการผนวกเป็นส่วนหนึ่งของภารกิจประจำของหน่วยงานต่างๆ แล้ว ย่อมส่งผลให้ไม่เกิดความก้าวหน้าและการบรรลุผลสำเร็จ

จากประเด็นที่กล่าวมาทั้งหมด สามารถจัดทำข้อเสนอแผนในการดำเนินงานให้กับ ยุทธศาสตร์จังหวัดและสำนักงานสาธารณสุขจังหวัดพิษณุโลกโดยการนำยุทธศาสตร์เพื่อนำไปสู่ การปฏิบัติ (Practical Strategies) เพื่อการขับเคลื่อนจังหวัดพิษณุโลกสู่การเป็นเมืองเยาวชน ปลอดภัยรา ได้ดังภาพ 9 และตาราง 13

ภาพ 9 แสดงแผนที่ยุทธศาสตร์เชิงปฏิบัติเพื่อการขับเคลื่อนพิษณุโลกสู่การเป็นเมืองเยาวชนปลอดภัย



เป้าประสงค์	กลยุทธ์	โครงการ	วัตถุประสงค์	วิธีดำเนินการ	หน่วยงาน	งบประมาณ
เยาวชนลด ละ เลิกบริโภค สุรา	จัดการสื่อสาร และการรณรงค์ต่อต้านการบริโภคสุรากลุ่มเยาวชนให้สอดคล้องกับกลุ่มเป้าหมาย โดยพัฒนาวิธีการ และช่องทางสื่อความให้ เจาะถึงเยาวชน	โครงการรณรงค์เพื่อเยาวชน ลด ละ เลิกบริโภคสุรา	-เพื่อสร้างความตระหนักรู้ด้วยการสื่อสารและประชาสัมพันธ์ไปยังเยาวชนกลุ่มเป้าหมาย	-ประกวดสื่อโฆษณา ประชาสัมพันธ์ และหนังสือเพื่อการรณรงค์เยาวชนปลอดภัย -พัฒนาสื่อท้องถิ่น และสื่อตัวบุคคลเพื่อการประชาสัมพันธ์และรณรงค์ที่เข้าถึงกลุ่มเป้าหมาย	-สำนักงานสาธารณสุขจังหวัด -องค์กรสื่อมวลชน	ปีละ 500,000
	จัดให้มีระบบการให้คำปรึกษาและช่วยเหลือเพื่อการบำบัดรักษา และฟื้นฟูเยาวชนที่ต้องการลด ละ เลิกสุรา	โครงการช่วยเหลือ และบำบัดฟื้นฟูเยาวชนที่ต้องการเลิกสุรา : ร่วมด้วยช่วยกัน คืบ เยาวชนคนเล็ก ต่อม	-เพื่อจัดระบบให้คำปรึกษา และกลุ่มบำบัดเพื่อช่วยเหลือเยาวชนที่ต้องการเลิกสุรา -เพื่อฟื้นฟูเยาวชนที่ต้องการเลิกสุราให้มี ความสามารถดำรงชีวิต และปรับตัวอยู่ร่วมกับผู้อื่น ได้เป็นปกติ	-จัดตั้งศูนย์ให้คำปรึกษา อาสาสมัคร ให้คำปรึกษา และสายด่วนให้คำปรึกษาให้ครอบคลุมและกระจายไปในพื้นที่เสี่ยง -จัดคลินิก และกลุ่มบำบัดรักษา สำหรับผู้บริโภคที่กลับใจ -พัฒนาศักยภาพการใช้ชีวิตและประกอบอาชีพสำหรับเยาวชนที่ละ และเลิกสุราได้ มีระบบติดตามผล	-สำนักงานสาธารณสุขจังหวัด -องค์กรพัฒนาเอกชน	ปีละ 600,000

เป้าประสงค์	กลยุทธ์	โครงการ	วัตถุประสงค์	วิธีดำเนินการ	หน่วยงาน	งบประมาณ
สร้างจิตสำนึกเยาวชนในการดื่ม	ให้ความรู้ และปรับเปลี่ยนทัศนคติเกี่ยวกับการบริโภคสุราในกลุ่มเยาวชนให้เกิดความเข้าใจถึงโทษและภัยโดยใช้รูปแบบที่หลากหลาย	โครงการถ่ายทอดบทเรียนและประสบการณ์ชีวิตเพื่อสร้างจิตสำนึกเยาวชนไม่ดื่มสุรา	-เพื่อสร้างความเข้าใจถึงโทษภัยจากการบริโภคสุราในกลุ่มเยาวชน -เพื่อหล่อหลอมให้เยาวชนให้เกิดจิตสำนึกต่อต้านการบริโภคสุรา	-จัดทำชุดบทเรียนชีวิตเพื่อเข้าใจโทษภัยสุรา -สอดแทรกความรู้ และบทเรียนในสาระการเรียนรู้ในระบบการศึกษาและนอกระบบการศึกษา -สอนโดยผู้มีประสบการณ์เพื่อปรับเปลี่ยนความคิดเยาวชนภายใต้แนวคิด “ดื่มเหล้า-เมา-ไม่เท่” และ “ดื่มเหล้า=โง่”	-สถาบันการศึกษา	ปีละ 500,000
ดูแลและควบคุมกลุ่มเยาวชนที่ยังบริโภคสุราเพื่อลดความเสี่ยงอันตรายและผลกระทบจากการบริโภค	ดูแลและควบคุมกลุ่มเยาวชนที่ยังบริโภคสุราเพื่อลดความเสี่ยงอันตรายและผลกระทบจากการบริโภค	โครงการอบรมและเผยแพร่ความรู้เพื่อลดความเสี่ยงในกลุ่มเยาวชนที่บริโภคสุรา : ดื่มอย่างยั้งคิดและมีสติ	-เพื่อให้เยาวชนมีความเข้าใจถึงแนวทางการลดความเสี่ยงในการบริโภคสุรา -เพื่อเสริมสร้างจิตสำนึกความรับผิดชอบและความยั้งคิดในการบริโภคสุรา	-ให้ความรู้ในกลุ่มเยาวชนที่บริโภคสุราให้เข้าใจเรื่องการดื่มสุราโดยมีความเสี่ยงภัยต่อตนเองและผู้อื่น -สร้างความเข้าใจในเรื่องกฎหมายที่เกี่ยวข้องกับการควบคุมการบริโภคสุรา และความรับผิดชอบที่มีต่อตนเองและผู้อื่น	-สถาบันการศึกษา -องค์กรพัฒนาเอกชน	ปีละ 500,000

เป้าประสงค์	กลยุทธ์	โครงการ	วัตถุประสงค์	วิธีดำเนินการ	หน่วยงาน	งบประมาณ
พัฒนาต้นแบบ ครอบครัวปลอด เหล้า	พัฒนาต้นแบบ ครอบครัวปลอดเหล้า และชุมชนตัวอย่างลด ละ เลิกเหล้าให้มีความ เข้มแข็ง และเป็น แบบอย่างเพื่อการขยาย ผล	โครงการ ต้นแบบ ครอบครัวปลอด เหล้าและชุมชน ลด ละ เลิกเหล้า	-เพื่อพัฒนาครอบครัว ต้นแบบปลอดเหล้าให้ เป็นตัวอย่างในชุมชน -เพื่อพัฒนาชุมชน ตัวอย่างลด ละ เลิกเหล้า โดยอาศัยฐานจาก ครอบครัวต้นแบบปลอด เหล้า -เพื่อสร้างเครือข่าย ครอบครัวปลอดเหล้า และชุมชนตัวอย่างลด ละ เลิกเหล้าให้มีความ เข้มแข็ง นำไปสู่การขยาย ผลการพัฒนา	-เพิ่มภูมิคุ้มกันในครอบครัวโดย การค้นหาและสร้างต้นแบบผู้นำ ครอบครัวอบอุ่น และครอบครัว ปลอดเหล้า -พัฒนาต่อยอดชุมชนที่มีความ เข้มแข็ง เช่น ชุมชนเศรษฐกิจ พอเพียง และชุมชนปลอด อบายมุข ให้เป็นชุมชนลด ละ เลิกเหล้า -สร้างเครือข่ายเรียนรู้และ แลกเปลี่ยนประสบการณ์ ระหว่างชุมชนที่มีความสามารถ ลด ละ เลิกเหล้า บนพื้นฐาน แนวคิด “ชุมชนเลิกเหล้า เลิก จน”	-สำนักงาน พัฒนาสังคม และความมั่นคง ของมนุษย์ จังหวัด -สำนักงาน พัฒนาชุมชน จังหวัด -สถาบัน การศึกษา	ปีละ 500,000

เป้าประสงค์	กลยุทธ์	โครงการ	วัตถุประสงค์	วิธีดำเนินการ	หน่วยงาน	งบประมาณ
กวดขันการใช้กฎหมายกับเยาวชน	กวดขันการบังคับใช้กฎหมายอย่างจริงจังกับเยาวชนผู้กระทำความผิดซ้ำซากในคดีเกี่ยวกับการบริโภคสุรา	โครงการตรวจ สํารวจ และสกัด เยาวชนดื่มสุรา	-เพื่อบังคับใช้กฎหมายกับเยาวชนผู้กระทำความผิดในคดีเกี่ยวกับการบริโภคสุราอย่างเข้มงวดให้เป็นตัวอย่าง -เพื่อป้องปรามการกระทำความผิดซ้ำในกลุ่มที่มีความเสี่ยง	-ตรวจตราและสํารวจพื้นที่ที่มีการจำหน่าย -ตั้งจุดตรวจ และจุดสกัดบนเส้นทางคมนาคมที่มีความเสี่ยง -เพิ่มความเข้มข้นในกระบวนการยุติธรรมในการดำเนินคดีโดยผู้ปกครองต้องร่วมรับผิดชอบตามกฎหมาย	-ตำรวจภูธรจังหวัด -สำนักงานยุติธรรมจังหวัด	ปีละ 500,000
จัดการความรู้ในการปฏิบัติ	จัดให้มีเวทีสาธารณะสำหรับการจัดการความรู้ และถอดบทเรียนความสำเร็จ เพื่อแลกเปลี่ยนประสบการณ์ และค้นหาแนวทางปฏิบัติที่ประสบความสำเร็จเพื่อรวบรวมเป็นฐานความรู้สำหรับการปฏิบัติงาน	โครงการประชุมวิชาการ และเวทีแลกเปลี่ยนเรียนรู้ ปัญหาสุรา	-เพื่อนำองค์ความรู้ทางวิชาการมาแลกเปลี่ยนและสังเคราะห์เป็นองค์ความรู้ในการปฏิบัติ -เพื่อจัดการความรู้ในการปฏิบัติงานด้าน การแก้ไขปัญหาสุราในเยาวชน และค้นหาแนวทางปฏิบัติที่เหมาะสมกับพื้นที่	-จัดการประชุมวิชาการ หรือสัมมนา ปัญหาสุราในระดับภาค และระดับจังหวัด -จัดเวทีแลกเปลี่ยนเรียนรู้ประสบการณ์ในรูปแบบชุมชนนักปฏิบัติ (Community of Practice: CoP) อย่างต่อเนื่อง -พัฒนา Web Blog หรือ Social Network ในรูปแบบต่างๆ ให้เป็นแหล่งแลกเปลี่ยนเรียนรู้ และเสนอบทเรียนความสำเร็จ	-สถาบันการศึกษา -สำนักงานสาธารณสุขจังหวัด -องค์กรพัฒนาเอกชน	ปีละ 500,000

เป้าประสงค์	กลยุทธ์	โครงการ	วัตถุประสงค์	วิธีดำเนินการ	หน่วยงาน	งบประมาณ
จำกัดจำนวนผู้ประกอบการ	ควบคุมการเพิ่มขึ้นของผู้ประกอบการผลิตสุรารายย่อย และผู้จำหน่ายสุรารายใหม่ในพื้นที่	โครงการพัฒนากฎหมายท้องถิ่นเพื่อกำหนดโควตาการจดทะเบียนผู้ประกอบการผลิตและจำหน่ายสุราในพื้นที่	เพื่อใช้มาตรการทางกฎหมายระดับท้องถิ่น จำกัดการจดทะเบียนผู้ประกอบการผลิตและจำหน่ายสุราในพื้นที่	จำกัด หรือกำหนดให้มีโควตาในการจดทะเบียนผู้ประกอบการผลิตสุรารายย่อย และผู้จำหน่ายสุราใหม่โดยใช้กฎหมายในระดับท้องถิ่น	องค์กรปกครองส่วนท้องถิ่น	ปีละ 500,000
		โครงการอบรมและคัดกรองผู้ประกอบการจำหน่ายสุราก่อนออกใบอนุญาต	- เพื่อให้ผู้ประกอบการมีความรู้ความเข้าใจกฎหมายที่เกี่ยวข้อง - เพื่อคัดกรองผู้ประกอบการที่มีความเข้าใจในกฎหมายให้ได้รับใบอนุญาตประกอบการ	ให้ความรู้ถึงกฎหมายที่เกี่ยวข้องโดยการอบรม และทดสอบผู้ประกอบการก่อนออกใบอนุญาตประกอบกิจการ	-สถาบันการศึกษา -องค์กรปกครองส่วนท้องถิ่น -สรรพสามิตพื้นที่	ปีละ 500,000
	ใช้มาตรการทางภาษีและการเงินโดยเฉพาะภาษีในระดับท้องถิ่นเพื่อลดการบริโภค จำกัดการกระจายสินค้าประเภทสุรา	โครงการพัฒนาระบบภาษีท้องถิ่นเพื่อลดการจำหน่ายและเคลื่อนย้ายสุรา	เพื่อพัฒนาระบบภาษีระดับท้องถิ่นที่เก็บจากการจำหน่ายและเคลื่อนย้ายสุรา โดยการปรับปรุงกฎหมาย วิธีการจัดเก็บ	- กำหนดให้มีภาษีระดับท้องถิ่นที่เก็บจากการจำหน่ายและเคลื่อนย้ายสุรา - จัดตั้งกองทุนจากการเก็บภาษีสถานประกอบการ	องค์กรปกครองส่วนท้องถิ่น	ปีละ 500,000

เป้าประสงค์	กลยุทธ์	โครงการ	วัตถุประสงค์	วิธีดำเนินการ	หน่วยงาน	งบประมาณ
สร้างความ รับผิดชอบต่อ การจำหน่าย และระบบไฟฟ้า ระวัง	สร้างร่วมมือปฏิบัติ ตามกฎหมายการควบคุม เครื่องดีมีสุราอย่าง เข้มงวด	โครงการผู้ประกอบการ ร่วมด้วยช่วยกัน รับผิดชอบต่อสังคม	-เพื่อสร้างความตระหนัก ความรับผิดชอบต่อสังคม ให้แก่กลุ่มผู้ประกอบการที่ เกี่ยวข้องกับสุรา -เพื่อจัดตั้งเครือข่าย ผู้ประกอบการเฝ้าระวังการ กระทำผิดกฎหมายการ ควบคุมเครื่องดีมีสุรา	ใช้รูปแบบการ จัดการตนเอง ร่วมกันเพื่อเฝ้า ระวังและสอดส่อง การกระทำผิด	-สถาบัน การศึกษา -สำนักงาน สาธารณสุขจังหวัด -องค์กร ผู้ประกอบการ -ตำรวจภูธรจังหวัด	ปีละ 500,000

เป้าประสงค์	กลยุทธ์	โครงการ	วัตถุประสงค์	วิธีดำเนินการ	หน่วยงาน	งบประมาณ
บังคับใช้กฎหมายกับผู้ประกอบการอย่างเข้มข้น	ผลักดันให้เกิดการบังคับใช้กฎหมายการควบคุมเครื่องดื่มสุราโดยเฉพาะการปราบปรามและกวดขันผู้กระทำผิดที่จำหน่ายสุราให้แก่เยาวชนอย่างจริงจัง	โครงการกวดขันการบังคับใช้กฎหมายควบคุมเครื่องดื่มสุราและปราบปรามผู้จำหน่ายสุราให้แก่เยาวชน	-เพื่ออบรมสร้างความเข้าใจเกี่ยวกับการบังคับใช้กฎหมายควบคุมเครื่องดื่มสุราให้แก่ผู้ปฏิบัติที่มีหน้าที่ -เพื่อกระตุ้นให้ผู้ปฏิบัติดำเนินการบังคับใช้กฎหมายอย่างเข้มงวด ให้เป็นตัวอย่างและเป็นการป้องปราม	-ทำความร่วมมือระหว่างภาคีเครือข่าย ผู้บังคับใช้กฎหมายและผู้ประกอบการเพื่อร่วมปฏิบัติตามกฎหมาย -เพิ่มระดับความเข้มข้นในกระบวนการบังคับใช้กฎหมายและกระบวนการยุติธรรมเพื่อเอาผิดกับผู้ประกอบการที่กระทำผิด	-องค์กรผู้ประกอบการ -ตำรวจภูธรจังหวัด -สำนักงานยุติธรรมจังหวัด	ปีละ 500,000
ธรรมาภิบาลในเจ้าหน้าที่ภาครัฐที่เกี่ยวข้อง	สร้างความตระหนักและจิตสำนึกรับผิดชอบให้แก่ผู้มีอำนาจรัฐไม่ให้เป็นผู้สนับสนุน หรือส่งเสริมให้เยาวชนบริโภคสุรา	โครงการพัฒนาจริยธรรมและธรรมาภิบาลในการปฏิบัติงานของผู้บังคับใช้กฎหมายเกี่ยวกับการควบคุมสุรา	-เพื่อประชุมเชิงปฏิบัติการสร้างความตระหนักให้ผู้มีอำนาจรัฐที่เกี่ยวข้องกับการบังคับใช้กฎหมายควบคุมสุรา -เพื่อควบคุมและติดตามการใช้อำนาจรัฐ	ควบคุมในเชิงจริยธรรมให้ผู้มีอำนาจรัฐในทุกระดับ เช่น ผู้อำนาจตัดสินใจ และผู้มีอำนาจปฏิบัติตามกฎหมายที่เกี่ยวข้องกับการควบคุมสุรา เกี่ยวข้องกับกิจการสุรา	-องค์กรพัฒนาเอกชน -สำนักงานปปช.จังหวัดเขตพื้นที่ 6	ปีละ 500,000

เป้าประสงค์	กลยุทธ์	โครงการ	วัตถุประสงค์	วิธีดำเนินการ	หน่วยงาน	งบประมาณ
พัฒนาทักษะผู้เกี่ยวข้องกับการปฏิบัติ	ปรับเปลี่ยนแนวคิด และมุมมองภาครัฐในการจัดเก็บภาษีสรรพสามิต โดยเฉพาะภาษีจากสุรา	โครงการเสวนาและแลกเปลี่ยนความคิดเห็นเพื่อใช้ภาษีสรรพสามิตควบคุมสถานการณ์ปัญหาสุรา	-เพื่อจัดเวทีแลกเปลี่ยนความคิด และวิเคราะห์ปัญหาการจัดเก็บภาษีสรรพสามิตที่อาจส่งเสริมการจำหน่ายสุรา -เพื่อระดมสมองหาแนวทางปรับปรุงแก้ไขให้ภาษีสรรพสามิตเป็นเครื่องมือควบคุมสถานการณ์ปัญหาสุรา	แลกเปลี่ยนความคิด และวิเคราะห์ให้เข้าใจถึงกลไกจัดเก็บภาษีสรรพสามิต ที่อาจนำไปสู่การส่งเสริมการจำหน่ายสุรา	-สถาบันการศึกษา -องค์กรปกครองส่วนท้องถิ่น -สำนักงานสรรพสามิตพื้นที่ -องค์กรพัฒนาเอกชน	ปีละ 500,000
วิจัย ติดตาม และประเมินผล	วิจัย ติดตาม ประเมินผลสถานการณ์สุราในกลุ่มเยาวชน และผลกระทบทางสังคมอย่างต่อเนื่องเพื่อนำไปสู่การทบทวนแผนและวิธีการดำเนินงาน	โครงการวิจัยและติดตาม ประเมินผลสถานการณ์สุราในกลุ่มเยาวชนระดับพื้นที่	-เพื่อศึกษาสถานการณ์และปัญหาสุราในกลุ่มเยาวชนระดับพื้นที่ -เพื่อติดตามประเมินผล การดำเนินการตามแผนงานในการแก้ไข ปัญหาสุราในกลุ่มเยาวชน	-วิจัย และสำรวจสถานการณ์สุราในกลุ่มเยาวชนในพื้นที่ โดยเฉพาะพฤติกรรม รูปแบบ และสาเหตุการเข้าถึงสุรา -ติดตาม และประเมินผล การดำเนินงานตามแผนงานต่างๆ แบบบูรณาการ โดยมุ่งเน้นการ รายงานสภาพความเป็นจริง	-สถาบันการศึกษา	ปีละ 500,000

เป้าประสงค์	กลยุทธ์	โครงการ	วัตถุประสงค์	วิธีดำเนินการ	หน่วยงาน	งบประมาณ
คุ้มครอง ช่วยเหลือ ฟื้นฟูผู้ได้รับ ผลกระทบ	ผลักดันให้มีการ ติดตามเยียวยา เหยื่อและผู้ได้รับ ผลกระทบ	โครงการ คุ้มครองสิทธิ เหยื่อและผู้ได้รับ ผลกระทบจาก การกระทำผิด ของผู้ดื่มสุรา	-เพื่อจัดตั้งคณะกรรมการ ติดตามและคุ้มครองสิทธิเหยื่อ และผู้ได้รับผลกระทบ -เพื่อดำเนินการติดตามและ รายงานผลการคุ้มครองสิทธิ	ตั้งคณะกรรมการร่วมระหว่างภาค ส่วนต่างๆ ทำหน้าที่กำกับดูแล ติดตามการรับรองและคุ้มครองสิทธิ ของเหยื่อและผู้ได้รับผลกระทบ รวมทั้งรายงานผลต่อสาธารณะชน อย่างต่อเนื่อง	-สำนักงาน ยุติธรรม จังหวัด -องค์กร พัฒนาเอกชน	ปีละ 500,000
	ฟื้นฟูความสามารถ ของเหยื่อและผู้ ได้รับผลกระทบให้ สามารถใช้ชีวิตอยู่ ในสังคมและพึ่งพา ตนเองได้ในระยะ ยาว	โครงการฟื้นฟู และให้ความ ช่วยเหลือเหยื่อ และผู้ได้รับ ผลกระทบจาก การกระทำผิด ของผู้ดื่มสุรา	-เพื่อฟื้นฟูสมรรถนะในการ ดำรงชีวิตและการทำงานให้แก่ เหยื่อให้พึ่งพาตนเองได้ -เพื่อฟื้นฟู บำบัดสภาพจิตใจ ของเหยื่อและผู้ได้รับผลกระทบ -เพื่ออบรมให้ความรู้ และจัดตั้ง อาสาสมัครชุมชนเพื่อช่วยเหลือ เหยื่อและผู้ได้รับผลกระทบ	-จัดโปรแกรมทางกายภาพฟื้นฟู ความสามารถในการดำรงชีวิต และ เสริมสร้างสมรรถนะในการทำงาน ให้แก่เหยื่อ ฟื้นฟูและประกอบอาชีพ พึ่งพาตนเองได้ -ใช้กลุ่มจิตบำบัดเพื่อฟื้นฟูสภาพ จิตใจของเหยื่อและผู้ได้รับผลกระทบ -ใช้อาสาสมัครในชุมชนเพื่อติดตาม และให้การช่วยเหลือสนับสนุนเหยื่อ และผู้ได้รับผลกระทบในการใช้ชีวิต	สถานพยาบาล ล -สำนักงาน พัฒนาสังคม และความ มั่นคงของ มนุษย์จังหวัด -องค์กร พัฒนาเอกชน	ปีละ 500,000

เป้าประสงค์	กลยุทธ์	โครงการ	วัตถุประสงค์	วิธีดำเนินการ	หน่วยงาน	งบประมาณ
สร้าง เครือข่าย ต่อต้านสุรา และผู้ที่ได้รับ ผลกระทบ	สนับสนุนการรวมกลุ่ม และเครือข่ายเพื่อสร้าง พลังของเหยื่อและผู้ได้รับ ผลกระทบเพื่อเรียกร้อง สิทธิ และความชอบธรรม	โครงการสมัชชา เหยื่อและผู้ได้รับ ผลกระทบจาก การกระทำผิดใน คดีเกี่ยวกับสุรา เพื่อความเป็น ธรรม	-เพื่อระดมความร่วมมือ และจัดตั้งกลุ่มเหยื่อและ ผู้ได้รับผลกระทบจาก การกระทำผิดในคดี เกี่ยวกับสุรา -เพื่อจัดเวทีแสดงผล และจัดกิจกรรม เคลื่อนไหวเรียกร้องสิทธิ และความเป็นธรรม	-จัดตั้งแกนนำ และระดมความร่วมมือ จากเหยื่อ และผู้ได้รับผลกระทบจาก การกระทำผิดในคดีที่เกี่ยวข้องกับสุรา เป็นองค์กรภาคประชาชนในระดับ จังหวัด -จัดกิจกรรม เช่น การยื่นหนังสือต่อ รัฐบาล การเข้าชื่อเสนอกฎหมาย การ เคลื่อนไหวรณรงค์ การจัดเวทีเรียกร้อง สิทธิโดยประสานความร่วมมือกับ องค์กรด้านสิทธิมนุษยชน	-องค์กร พัฒนา เอกชน	ปีละ 500,000
	ส่งเสริมการจัดตั้ง การ เชื่อมโยงและการ ขับเคลื่อนกิจกรรมของ เครือข่ายต่อต้านสุรา ต่างๆ	โครงการจัดตั้ง เครือข่ายองค์กร ภาคประชาชน ต่อต้านสุรา	-เพื่อรณรงค์และส่งเสริม การจดทะเบียนองค์กร ภาคประชาชนเพื่อ ต่อต้านสุรา -เพื่อจัดตั้งเครือข่าย ประชาชนไฝ่ระวังและ สอดส่องการกระทำผิด	-สนับสนุนการจัดตั้ง และการจด ทะเบียนองค์กรภาคประชาชน ชมรม หรือในรูปแบบอื่นๆ ที่มีวัตถุประสงค์ใน การขับเคลื่อนและส่งเสริมการลด ละ เลิก สุรา -ใช้เครือข่ายประชาชนเป็นกลไก สำคัญสอดส่องการกระทำผิด	-องค์กร พัฒนา เอกชน	ปีละ 500,000

เป้าประสงค์	กลยุทธ์	โครงการ	วัตถุประสงค์	วิธีดำเนินการ	หน่วยงาน	งบประมาณ
จัดสวัสดิการ เพื่อผู้ได้รับ ผลกระทบ	ส่งเสริมระบบสวัสดิการ ชุมชนเพื่อการดูแลเหยื่อ และผู้ได้รับผลกระทบ	โครงการ สวัสดิการ ชุมชนเพื่อดูแล เหยื่อและผู้ ได้รับ ผลกระทบ	-เพื่อปรับปรุงกฎหมายและ ภาษีระดับท้องถิ่นให้สามารถ จัดตั้งระบบสวัสดิการชุมชน เพื่อช่วยเหยื่อเหยื่อและผู้ ได้รับผลกระทบ -เพื่อพัฒนาระบบสวัสดิการ ชุมชนให้มีความเข้มแข็ง	-นำภาษีจากการประกอบหรือจำหน่าย สุรามาจัดตั้งเป็นสวัสดิการชุมชนเพื่อ ช่วยเหลือเหยื่อและผู้ได้รับผลกระทบ -องค์กรปกครองส่วนท้องถิ่นสมทบหรือ สนับสนุนงบประมาณให้ระบบสวัสดิการ ชุมชนสามารถดำเนินการได้อย่างต่อเนื่อง	-สถานพยาบาล -สำนักงานพัฒนา สังคมและความมั่นคง ของมนุษย์จังหวัด -องค์กรปกครองส่วน ท้องถิ่น -สำนักงาน สรรพสามิตพื้นที่	ปีละ 500,000
ผลักดัน นโยบาย “เยาวชน ปลอดเหล้า”	ผลักดันประเด็น “เยาวชน ปลอดสุรา” ให้เป็นนโยบาย สาธารณะ	โครงการ รณรงค์ พิษณุโลกเมือง เยาวชนปลอด เหล้า	-เพื่อสร้างความตระหนักและ ผลักดันประเด็น เยาวชน ปลอดสุราให้เป็นแผนจังหวัด พิษณุโลกเมืองปลอดเหล้า	กำหนดให้ “เยาวชนปลอดสุรา” เป็น ประเด็นสำคัญ (Flagship) ในการ ขับเคลื่อนแผนของจังหวัดพิษณุโลกเป็น เมืองปลอดเหล้าและบุหรี่ แทนการรณรงค์ แบบวงกว้าง	-สถาบัน การศึกษา -สำนักงาน สาธารณสุขจังหวัด -สำนักงานจังหวัด - องค์กรพัฒนาเอกชน	ปีละ 500,000
	จัดตั้งกองทุนรวมจังหวัด มูลนิธิชุมชนระดับจังหวัด เพื่อขับเคลื่อนภารกิจ “จังหวัดปลอดเหล้า” และ “พิษณุโลกเมืองเยาวชน ปลอดสุรา”	โครงการจัดตั้ง กองทุน/มูลนิธิ ระดับจังหวัด เพื่อเมือง เยาวชนปลอด สุรา	-เพื่อประชุมเชิงปฏิบัติการ หารือและร่วมมือกันจัดตั้ง กองทุน/มูลนิธิระดับจังหวัด -เพื่อจัดกิจกรรมหารายได้สม ทบเข้ากองทุนสำหรับใช้ใน การดำเนินภารกิจ	-ประสานความร่วมมือร่วมเพื่อจัดตั้งกองทุน หรือมูลนิธิที่มีความคล่องตัว สามารถ จัดการตนเองได้ และมีความโปร่งใส -ระดม ความร่วมมือในการหารายได้เข้ากองทุน หรือมูลนิธิมีวัตถุประสงค์ที่ชัดเจน	-สถาบัน การศึกษา -สำนักงาน สาธารณสุขจังหวัด -สำนักงานจังหวัด -องค์กรพัฒนาเอกชน	ปีละ 500,000

4. ข้อเสนอแนะ

4.1 ข้อเสนอแนะเชิงกลยุทธ์ในการนำผลการวิจัยไปสู่การปฏิบัติ

ข้อเสนอแผนป้องกัน แก้ไข และลดผลกระทบทางสังคมจากสถานการณ์สุราในกลุ่มเยาวชนพื้นที่จังหวัดพิษณุโลกจะเกิดประโยชน์ได้อย่างแท้จริงได้นั้น จะต้องเกิดการนำไปสู่การปฏิบัติ ซึ่งต้องอาศัยกลยุทธ์ในการผลักดันการนำผลการวิจัยไปสู่การปฏิบัติ ดังนี้

ประการที่หนึ่ง สร้างการรับรู้โดยการป้อนกลับข้อมูลซึ่งเป็นผลการวิจัยที่ได้จากการวิเคราะห์และพยากรณ์สถานการณ์ให้แก่ผู้ปฏิบัติ และผู้ที่เกี่ยวข้องผ่านเวทีสาธารณะ รวมทั้งการนำข้อเสนอแผนป้อนเข้าสู่การประชุมประจำจังหวัดและคณะกรรมการควบคุมเครื่องดื่มแอลกอฮอล์ระดับจังหวัดได้รับทราบ และนำไปใช้เป็นเครื่องมือหลักในการดำเนินภารกิจจัดการปัญหาสุราในพื้นที่

ประการที่สอง สร้างสภาพบังคับ โดยอาศัยช่องทางที่หลากหลาย ทั้งช่องทางที่เป็นทางการ เช่น การนำเสนอข้อเสนอแผนผ่านกลไกอำนาจรัฐในระดับภูมิภาค และท้องถิ่นให้ร่วมกันประกาศเป็นวาระนโยบายของจังหวัด และช่องทางที่กึ่งทางการ เช่น การนำเสนอข้อเสนอในกลุ่มองค์กรและกลไกที่มีบทบาทในการปฏิบัติ เพื่อลงนามความร่วมมือในบันทึกข้อตกลงการนำแผนไปสู่การปฏิบัติ

ประการที่สาม สร้างจุดเริ่มต้นที่สำคัญ โดยการริเริ่มดำเนินการในประเด็นที่มีผลต่อความสำเร็จก่อน (Flagship) โดยเฉพาะอย่างยิ่งการเตรียมการให้มีทรัพยากรและทุนในการขับเคลื่อนภารกิจในด้านต่างๆ หรือกล่าวอีกนัยหนึ่ง มาตรการที่เกี่ยวข้องกับการสร้างระบบกองทุนเป็นสิ่งที่จะต้องพิจารณาผลักดันให้เกิดการปฏิบัติในลำดับแรก

ประการที่สี่ สร้างโครงการ โดยการนำวิธีการ และกิจกรรมในข้อเสนอแผนมาจัดทำเป็นโครงการสำเร็จรูป หรือชุดของโครงการ เพื่อเตรียมการขอรับการสนับสนุนงบประมาณ หรือทุนดำเนินการจากแหล่งต่างๆ ทั้งนี้การวิเคราะห์และจัดทำโครงการจะต้องไม่เกิดความซ้ำซ้อนกับโครงการในแผนงานอื่นๆ ที่ได้กำหนดไว้แล้ว

ประการที่ห้า สร้างแรงกระเพื่อม โดยการระดมพลัง และการเคลื่อนไหวจากภาคีและผู้เกี่ยวข้องในการประกาศเป้าประสงค์การขับเคลื่อนพิษณุโลกเป็นเมืองเยาวชนปลอดภัยอย่างชัดเจน และให้เกิดการรับรู้ร่วมกันในวงกว้าง โดยมีผู้นำในพื้นที่ในระดับต่างๆ ให้การสนับสนุน

ประการที่หก สร้างพื้นที่ โดยการกำหนดเขต หรือพื้นที่นำร่องเพื่อการดำเนินการเป็นพื้นที่ สีขาวเขาวชนปลอดสุรา ซึ่งอาจเริ่มต้นในระดับชุมชน และขยายไปสู่ระดับตำบล และระดับอำเภอ ต่อไป สำหรับหลักเกณฑ์ในการเลือกพื้นที่นั้น ควรเลือกพื้นที่ที่มีสภาพปัญหาชัดเจน มีกลไกในการ ปฏิบัติที่มีความร่วมมือและตั้งใจ รวมทั้งเป็นพื้นที่ที่ประเมินแล้วมีโอกาสสำเร็จสูงในการปฏิบัติการ นำร่อง

4.2 ข้อเสนอแนะในการวิจัยต่อเนื่อง

- 1) การเจาะกลุ่มพฤติกรรมที่มีความเสี่ยงและศึกษารูปแบบวิถีชีวิตและกระบวนการเข้าสู่ การเป็นนักดื่มหน้าใหม่
- 2) ใช้วิธีการเชิงปริมาณเพื่อการพยากรณ์แนวโน้มปัจจัยหรือตัวแปรที่มีความสำคัญบาง ประเด็น เช่น ปริมาณการบริโภค ความรุนแรงของผลกระทบ เพื่อเพิ่มอำนาจการอธิบาย