

**ตารางที่ 1** การเข้าถึงบริการอนามัยแม่และเด็กของหญิงวัยเจริญพันธุ์ จำแนกตามระดับการศึกษา เศรษฐฐานะ เขตที่อยู่อาศัย และภาค

	ร้อยละของสตรีอายุ 15-49 ปี ที่ให้กำเนิดบุตรในช่วง 2 ปีก่อนเก็บข้อมูล			จำนวนประชากร (คน)
	การได้รับวัคซีนป้องกันบาดทะยักขณะตั้งครรภ์	การได้รับการดูแลจากบุคลากรด้านสาธารณสุขระหว่างตั้งครรภ์	การทำคลอดจากบุคลากรด้านสาธารณสุข *	
<b>ระดับการศึกษา</b>				
- ไม่มีการศึกษา	82.6	90.5	78.2	55,531
- ประถมศึกษา	89.0	97.3	94.9	679,618
- มัธยมศึกษาขึ้นไป	89.7	98.5	98.9	1,112,114
<b>เศรษฐฐานะ</b>				
- Q1	85.9	96.0	92.7	382,922
- Q2	91.0	98.0	97.8	391,831
- Q3	91.1	97.8	97.5	389,377
- Q4	89.3	97.9	99.0	369,375
- Q5	88.2	99.5	99.8	315,273
<b>เขตที่อยู่อาศัย</b>				
- นอกเขตเทศบาล	89.6	97.8	96.5	136,3425
- ในเขตเทศบาล	87.8	97.8	99.4	485,353
<b>ภาค</b>				
- กลาง (รวม กทม.)	88.0	97.8	99.4	601,010
- เหนือ	90.7	98.2	94.6	261,631
- ตะวันออกเฉียงเหนือ	89.0	98.9	98.6	657,569
- ใต้	90.4	95.3	92.8	328,568
<b>ทั้งประเทศ</b>	89.6	97.8	97.3	1,848,778

แหล่งข้อมูล จากบทรายงานการสำรวจสถานการณ์เด็กและสตรีในประเทศไทย โดยการใช้พหุดัชนีแบบจัดกลุ่ม (Thailand Multiple Indicator Cluster Survey - MICS) พ.ศ.2549 ซึ่งทำการสำรวจโดยสำนักงานสถิติแห่งชาติ

\* บุคลากรด้านสาธารณสุขที่มีความชำนาญ หมายถึง แพทย์ พยาบาล/ผดุงครรภ์ และผู้ช่วยพยาบาล/ผดุงครรภ์

**ตารางที่ 2** แสดงภาวะโภชนาการของเด็กอายุต่ำกว่า 5 ปี จำแนกตามระดับการศึกษา เศรษฐฐานะ เขตที่อยู่อาศัยของมารดาและภาค

	ร้อยละของเด็กที่มีอายุต่ำกว่า 5 ปี				จำนวนประชากร
	น้ำหนักต่ำกว่ามาตรฐาน	ภาวะทุพโภชนาการเรื้อรัง	ภาวะทุพโภชนาการเฉียบพลัน	น้ำหนักเกินเกณฑ์มาตรฐาน	
<b>ระดับการศึกษาของมารดา</b>					
- ไม่มีการศึกษา	14.3	21.0	10.0	5.6	197,735
- ประถมศึกษา	11.7	15.4	4.1	5.4	2,419,111
- มัธยมศึกษาขึ้นไป	6.8	11.1	4.8	8.8	2,007,974
<b>เศรษฐฐานะ</b>					
- Q1	15.6	17.7	5.1	3.0	1,029,191
- Q2	10.2	15.2	4.2	4.4	989,378
- Q3	10.4	15.4	5.5	7.2	995,318
- Q4	6.2	10.9	4.5	10.1	869,199
- Q5	4.3	7.6	4.2	11.3	749,125
<b>เขตที่อยู่อาศัย</b>					
- นอกเขตเทศบาล	11.2	15.4	4.9	5.5	3,349,365
- ในเขตเทศบาล	5.9	9.7	4.5	10.4	1,282,847
<b>ภาค</b>					
- กลาง(รวม กทม.)	6.3	10.4	4.5	10.0	1,392,369
- เหนือ	7.7	11.9	4.6	5.2	751,874
- ตะวันออกเฉียงเหนือ	11.9	14.1	4.3	4.5	1,736,991
- ใต้	13.3	21.5	6.5	8.3	750,977
<b>ทั้งประเทศ</b>	<b>9.7</b>	<b>13.8</b>	<b>4.7</b>	<b>6.9</b>	4,632,211

แหล่งข้อมูล จากบทรายงานการสำรวจสถานการณ์เด็กและสตรีในประเทศไทย โดยการใช้พหุดัชนีแบบจัดกลุ่ม (Thailand Multiple Indicator Cluster Survey - MICS) พ.ศ.2549

**ตารางที่ 3** ร้อยละของประชากรที่มีอายุตั้งแต่ 11 ปีขึ้นไปที่ดื่มสุราและสูบบุหรี่จำแนกตามเพศ ระดับการศึกษา เศรษฐฐานะ เขตที่อยู่อาศัยและภาค

	ร้อยละของประชากรที่มีอายุตั้งแต่ 11 ปีขึ้นไป		จำนวนประชากร (คน)
	ผู้ที่ดื่มสุรา	ผู้ที่สูบบุหรี่	
<b>เพศ</b>			
- ชาย	50.26	38.76	26,568,091
- หญิง	9.12	2.58	27,967,924
<b>ระดับการศึกษา</b>			
- ไม่มีการศึกษา	16.10	18.11	2,591,780
- ประถมศึกษา	29.58	23.52	28,777,427
- มัธยมศึกษา	31.78	18.31	18,516,651
- ปริญญาตรีขึ้นไป	23.20	8.08	4,599,398
<b>เศรษฐฐานะ</b>			
- Q1	32.57	27.40	11,050,485
- Q2	29.06	22.95	10,720,531
- Q3	30.79	22.19	10,770,998
- Q4	29.06	18.26	10,692,949
- Q5	24.48	10.56	11,300,700
<b>เขตที่อยู่อาศัย</b>			
- นอกเขตเทศบาล	27.63	16.00	16,755,875
- ในเขตเทศบาล	29.84	22.07	37,780,140
<b>ภาค</b>			
- กลาง (รวม กทม.)	26.36	17.25	19,455,849
- เหนือ	35.87	21.44	9,941,403
- ตะวันออกเฉียงเหนือ	33.03	21.43	17,964,140
- ใต้	17.77	23.42	7,174,622
<b>ทั้งประเทศ</b>	<b>29.16</b>	<b>20.20</b>	<b>54,536,014</b>

แหล่งข้อมูล วิเคราะห์จากการสำรวจอนามัยและสวัสดิการ พ.ศ. 2549 ซึ่งทำการสำรวจโดยสำนักงานสถิติแห่งชาติ

**ตารางที่ 4** ค่าเฉลี่ยอัตราการเข้ารับบริการรักษาพยาบาลแบบผู้ป่วยนอก (คิดเฉพาะผู้ป่วย) จำแนกตามประเภทสถานพยาบาล  
 เพศ ระดับการศึกษา เศรษฐฐานะ เขตที่อยู่อาศัยและภาค

	ค่าเฉลี่ยอัตราการเข้ารับบริการประเภทผู้ป่วยนอก (ครั้งต่อคนต่อปี) (คิดเฉพาะผู้ป่วย)						รวม
	สถานีอนามัย	โรงพยาบาลชุมชน	โรงพยาบาลทั่วไป และ โรงพยาบาลศูนย์	คลินิก เอกชน	รพ.เอกชน	สถานพยาบาล ประเภท อื่นๆ	
<b>เพศ</b>							
- ชาย	2.26	2.77	2.32	3.15	0.84	0.37	11.72
- หญิง	2.78	3.01	1.97	3.66	0.86	0.66	12.93
<b>ระดับการศึกษา</b>							
- ไม่มีการศึกษา	3.88	4.36	2.72	3.29	0.63	0.46	15.35
- ประถมศึกษา	2.78	3.54	2.04	3.37	0.67	0.59	13.00
- มัธยมศึกษา	1.51	1.60	2.45	2.70	1.27	0.63	10.16
- มหาวิทยาลัยขึ้นไป	0.52	0.95	3.80	2.55	2.42	0.70	10.94
<b>เศรษฐฐานะ</b>							
- Q1	2.76	2.27	0.90	1.74	0.25	0.16	8.09
- Q2	2.28	2.02	0.94	2.07	0.41	0.23	7.95
- Q3	2.19	1.86	1.03	2.55	0.36	0.26	8.25
- Q4	1.36	1.81	1.43	2.93	0.61	0.29	8.43
- Q5	0.51	1.03	2.45	2.89	1.35	0.28	8.51
<b>เขตที่อยู่อาศัย</b>							
- นอกเขตเทศบาล	3.26	3.44	1.72	3.49	0.48	0.56	12.95
- ในเขตเทศบาล	0.85	1.59	3.11	3.32	1.75	0.46	11.08
<b>ภาค</b>							
- กลาง	1.49	1.66	2.72	3.02	1.85	0.54	11.28
- เหนือ	3.71	2.99	2.18	3.93	0.29	1.19	14.30
-							
- ตะวันออกเฉียงเหนือ	3.14	3.93	1.75	3.31	0.31	0.14	12.58
- ใต้	1.90	3.36	1.50	3.93	0.61	0.36	11.67
<b>เฉลี่ยทั้งประเทศ</b>	2.56	2.91	2.12	3.44	0.85	0.53	12.41

แหล่งข้อมูล วิเคราะห์จากข้อมูลการสำรวจอนามัยและสวัสดิการ พ.ศ. 2550

**ตารางที่ 5** ค่าเฉลี่ยอัตราการเข้ารับบริการรักษาพยาบาลแบบผู้ป่วยใน (คิดเฉพาะผู้ป่วย) จำแนกตามประเภทสถานพยาบาล  
 เพศ ระดับการศึกษา เศรษฐฐานะ เขตที่อยู่อาศัยและภาค

	ค่าเฉลี่ยอัตราการเข้ารับบริการประเภทผู้ป่วยใน(ครั้งต่อคนต่อปี) (เฉพาะผู้ป่วย)				รวม
	รพ.ชุมชน	รพ.ศูนย์และรพ.ทั่วไป	โพลีคลินิกเอกชน	โรงพยาบาลเอกชน	
<b>เพศ</b>					
- ชาย	0.579	0.838	0.013	0.172	1.602
- หญิง	0.603	0.540	0.011	0.188	1.342
<b>ระดับการศึกษา</b>					
- ไม่มีการศึกษา	0.761	0.583	0.009	0.100	1.453
- ประถมศึกษา	0.644	0.751	0.013	0.129	1.537
- มัธยมศึกษา	0.476	0.546	0.011	0.215	1.247
- มหาวิทยาลัยขึ้นไป	0.080	0.578	0.015	0.607	1.281
<b>เศรษฐฐานะ</b>					
- Q1	0.787	0.629	0.006	0.084	1.506
- Q2	0.690	0.799	0.012	0.099	1.600
- Q3	0.632	0.647	0.006	0.099	1.384
- Q4	0.554	0.579	0.019	0.171	1.324
- Q5	0.240	0.647	0.017	0.495	1.399
<b>เขตที่อยู่อาศัย</b>					
- นอกเขตเทศบาล	0.691	0.667	0.012	0.110	1.480
- ในเขตเทศบาล	0.297	0.642	0.011	0.399	1.348
<b>ภาค</b>					
- กรุงเทพ	-	0.450	0.010	0.754	1.215
- กลาง	0.475	0.652	0.007	0.255	1.389
- เหนือ	0.655	0.624	0.019	0.124	1.422
-					
- ตะวันออกเฉียงเหนือ	0.746	0.722	0.012	0.092	1.572
- ใต้	0.561	0.674	0.008	0.123	1.366
<b>เฉลี่ยทั้งประเทศ</b>	0.594	0.661	0.012	0.182	1.448

แหล่งข้อมูล วิเคราะห์จากข้อมูลการสำรวจอนามัยและสวัสดิการ พ.ศ. 2550

**ตารางที่ 6** ร้อยละการได้รับการตรวจหามะเร็งเต้านม จำแนกตาม ระดับการศึกษา เศรษฐฐานะ เขตที่อยู่อาศัยและภาค

	การตรวจหามะเร็งเต้านม (ร้อยละ)		จำนวน
	ตรวจด้วยตนเอง	ตรวจกับบุคลากรสาธารณสุข	
<b>ระดับการศึกษา</b>			
- ไม่มีการศึกษา	21.0	20.7	1,123,186
- ประถมศึกษา	38.5	30.6	9,658,870
- มัธยมศึกษา	45.4	26.9	3,324,064
- มหาวิทยาลัยขึ้นไป	53.8	29.7	1,346,185
<b>เศรษฐฐานะ</b>			
- Q1	29.1	24.3	3,236,661
- Q2	38.1	29.0	3,273,539
- Q3	41.8	29.9	3,067,703
- Q4	41.9	27.6	3,061,986
- Q5	51.0	34.9	2,817,665
<b>เขตที่อยู่อาศัย</b>			
- นอกเขตเทศบาล	39.9	30.5	10,795,675
- ในเขตเทศบาล	40.5	25.5	4,661,877
<b>ภาค</b>			
- กลางรวมกทม.	34.8	23.5	5,556,355
- เหนือ	44.0	34.3	2,982,673
- ตะวันออกเฉียงเหนือ	43.9	34.3	4,899,423
- ใต้	39.4	23.5	2,019,102
<b>ทั้งประเทศ</b>	59.9	29.0	15,457,553

แหล่งข้อมูล วิเคราะห์จากข้อมูลการสำรวจอนามัยและสวัสดิการ พ.ศ. 2550

ตารางที่ 7 ร้อยละของครัวเรือนด้านที่อยู่อาศัยที่สร้างจากวัสดุคงทน การเข้าถึงไฟฟ้าและน้ำประปา จำแนกตามเศรษฐกิจของครัวเรือน เขตที่อยู่อาศัยและภาค

	ร้อยละของครัวเรือน			จำนวนครัวเรือนทั้งหมด
	ที่อยู่อาศัยสร้างจากวัสดุคงทน	การเข้าถึงไฟฟ้า	การเข้าถึงน้ำประปา	
<b>เศรษฐกิจ</b>				
- Q1	94.41	97.93	88.18	3,799,071
- Q2	98.39	99.91	90.78	3,798,948
- Q3	99.38	100.00	90.82	3,798,233
- Q4	99.87	100.00	92.03	3,798,708
- Q5	100.00	100.00	97.38	3,798,587
<b>เขตที่อยู่อาศัย</b>				
- นอกเขตเทศบาล	98.07	99.42	89.27	12,894,575
- ในเขตเทศบาล	99.12	99.88	97.27	6,098,972
<b>ภาค</b>				
- กลางรวมกทม.	98.45	99.78	94.26	6,618,395
- เหนือ	97.18	98.92	92.50	3,742,882
- ตะวันออกเฉียงเหนือ	98.87	99.73	95.46	6,165,928
- ใต้	99.03	99.56	75.29	2,466,342
<b>ทั่วประเทศ</b>	<b>98.41</b>	<b>99.57</b>	<b>91.84</b>	<b>18,993,547</b>

แหล่งข้อมูล วิเคราะห์จากข้อมูลการสำรวจภาวะเศรษฐกิจและสังคมของครัวเรือน พ.ศ.2551 ซึ่งทำการสำรวจโดยสำนักงานสถิติแห่งชาติ

**ตารางที่ 8** ความไม่เสมอภาคของการศึกษาของเด็กไทย จำแนกตามเพศ เศรษฐฐานะของครัวเรือน เขตที่อยู่อาศัยและภาค

	ร้อยละของการศึกษาของเด็กอายุระหว่าง 6-12 ปี				จำนวน เด็กไทย (คน)
	ไม่เคยเรียน	ตอนนี้ไม่ได้ เรียน	เรียน รร.รัฐ	เรียน รร. เอกชน	
<b>เพศ</b>					
ชาย	0.53	0.26	86.02	13.19	3,824,077
หญิง	0.40	0.11	85.51	13.98	3,437,919
<b>เศรษฐฐานะ</b>					
- Q1	0.92	0.54	96.41	2.12	1,293,530
- Q2	0.57	0.29	94.66	4.48	1,695,320
- Q3	0.38	0.02	92.77	6.84	1,575,237
- Q4	0.28	0.06	82.93	16.73	1,520,769
- Q5	0.19	0.04	55.64	44.13	1,177,141
<b>เขตที่อยู่อาศัย</b>					
- นอกเขตเทศบาล	0.42	0.17	90.28	9.13	5,498,121
- ในเขตเทศบาล	0.62	0.23	71.76	27.39	1,763,875
<b>ภาค</b>					
- กลางรวมกทม.	0.57	0.30	75.96	23.17	1,283,190
- เหนือ	0.54	0.33	83.54	15.59	2,871,289
- ตะวันออกเฉียงเหนือ	0.30	0.07	94.12	5.51	1,130,297
- ใต้	0.65	0.12	84.33	14.91	1,977,221
<b>ทั้งประเทศ</b>	0.47	0.19	85.78	13.56	7,261,996

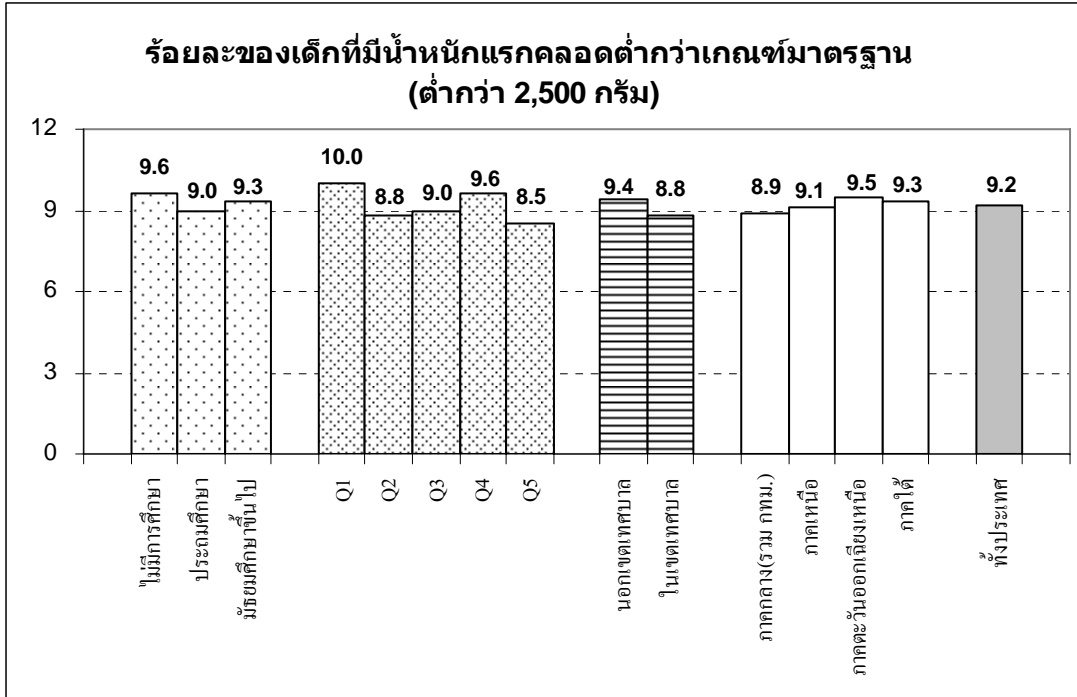
แหล่งข้อมูล วิเคราะห์จากข้อมูลการสำรวจภาวะเศรษฐกิจและสังคมของครัวเรือน พ.ศ.2551



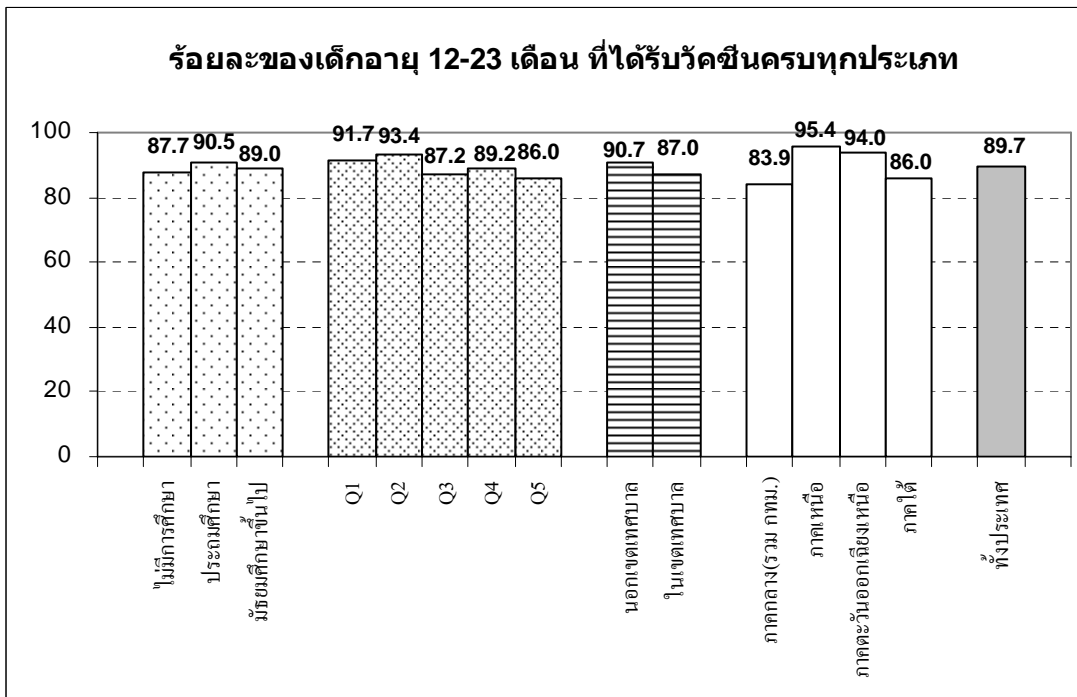
**ตารางที่ 9** ระดับการศึกษาของคนไทยที่มีอายุมากกว่า 12 ปีขึ้นไป จำแนกตามเพศ เศรษฐฐานะของครัวเรือน เขตที่อยู่อาศัย และภาค

	ร้อยละระดับการศึกษาสูงสุด ไม่รวมผู้ที่กำลังศึกษา(ผู้ที่มีอายุมากกว่า 12 ปี)				จำนวนประชากร (คน)
	ไม่ได้เรียนหนังสือ	ประถมศึกษา	มัธยมศึกษา	มหาวิทยาลัย	
<b>เพศ</b>					
ชาย	3.43	57.79	30.67	8.11	21,055,677
หญิง	7.36	60.75	22.33	9.55	23,965,483
<b>เศรษฐฐานะ</b>					
Q1	14.43	71.40	13.36	0.80	7,482,622
Q2	6.01	72.17	20.44	1.37	8,535,703
Q3	4.13	66.24	27.07	2.56	9,307,249
Q4	2.84	58.36	32.71	6.10	9,687,748
Q5	2.34	34.03	33.75	29.88	10,007,840
<b>เขตที่อยู่อาศัย</b>					
- นอกเขตเทศบาล	6.21	66.39	22.88	4.52	30,945,678
- ในเขตเทศบาล	4.02	43.91	33.60	18.47	14,075,483
<b>ภาค</b>					
- กลางรวมกทม.	4.43	49.06	32.71	13.80	15,946,579
- เหนือ	10.84	62.55	20.29	6.33	8,461,320
- ตะวันออกเฉียงเหนือ	3.30	70.12	21.07	5.51	14,705,492
- ใต้	6.38	55.86	30.12	7.64	5,907,770
<b>ทั้งประเทศ</b>	5.52	59.37	26.23	8.88	45,021,160

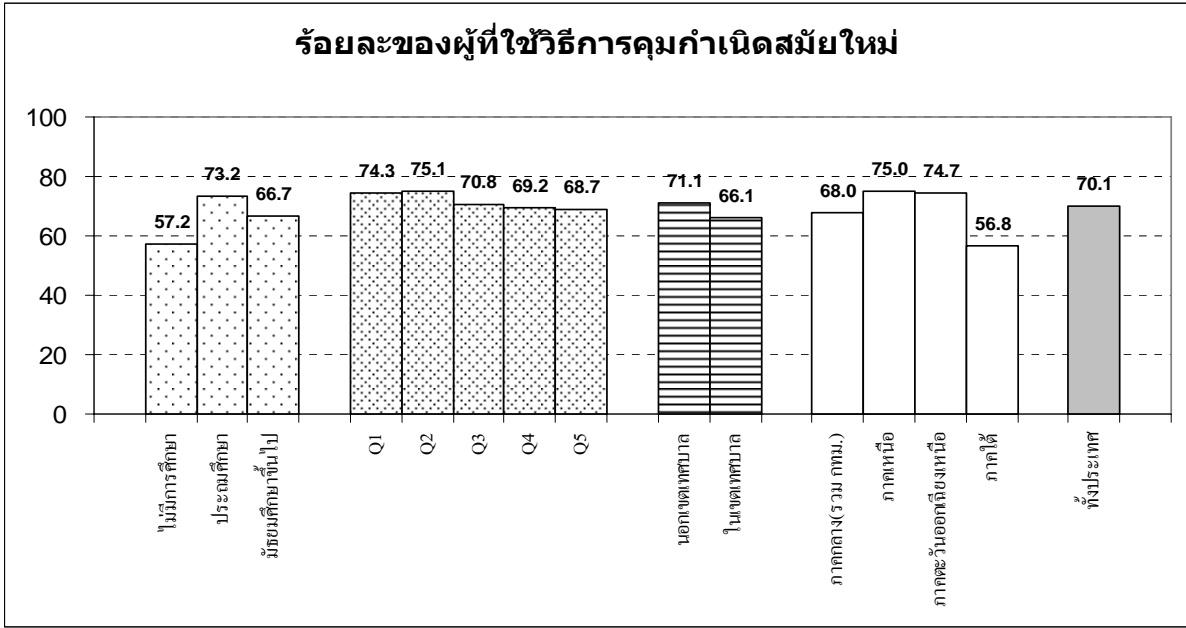
แหล่งข้อมูล วิเคราะห์จากข้อมูลการสำรวจภาวะเศรษฐกิจและสังคมของครัวเรือน พ.ศ. 2551



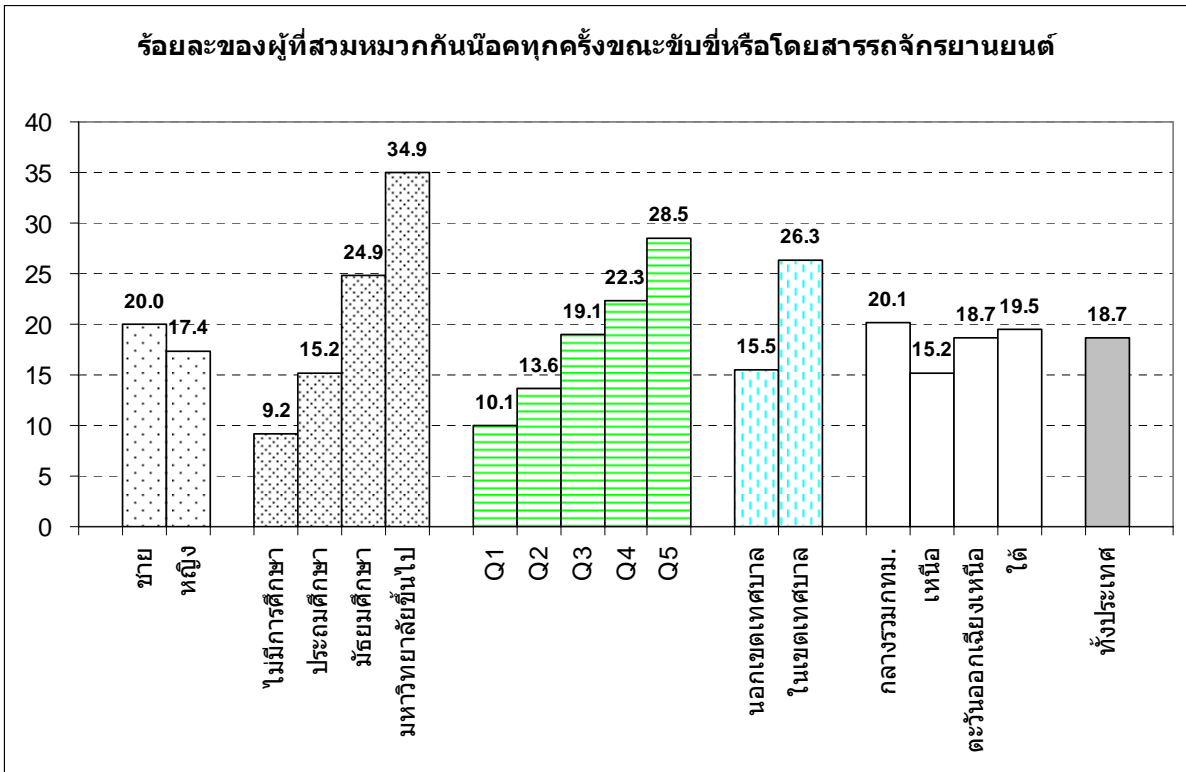
**รูปที่ 1** ความไม่เสมอภาคของน้ำหนักทารกแรกคลอดต่ำกว่ามาตรฐาน แหล่งข้อมูล จากบทรายงานการสำรวจสถานการณ์เด็กและสตรีในประเทศไทย โดยการใช้พหุดัชนีแบบจัดกลุ่ม (Thailand Multiple Indicator Cluster Survey - MICS) พ.ศ.2549



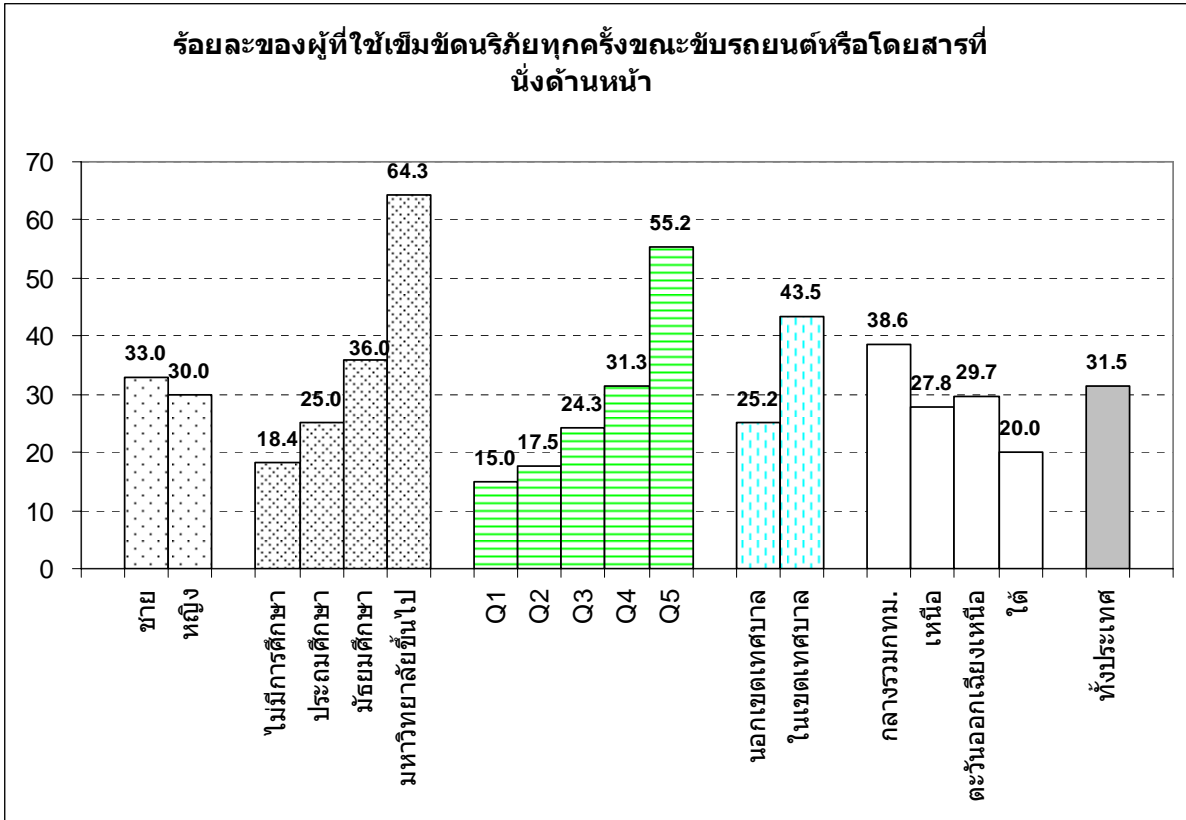
**รูปที่ 2** ความไม่เสมอภาคของการได้รับวัคซีนตามเกณฑ์มาตรฐาน แหล่งข้อมูล จากบทรายงานการสำรวจสถานการณ์เด็กและสตรีในประเทศไทย โดยการใช้พหุดัชนีแบบจัดกลุ่ม (Thailand Multiple Indicator Cluster Survey - MICS) พ.ศ.2549



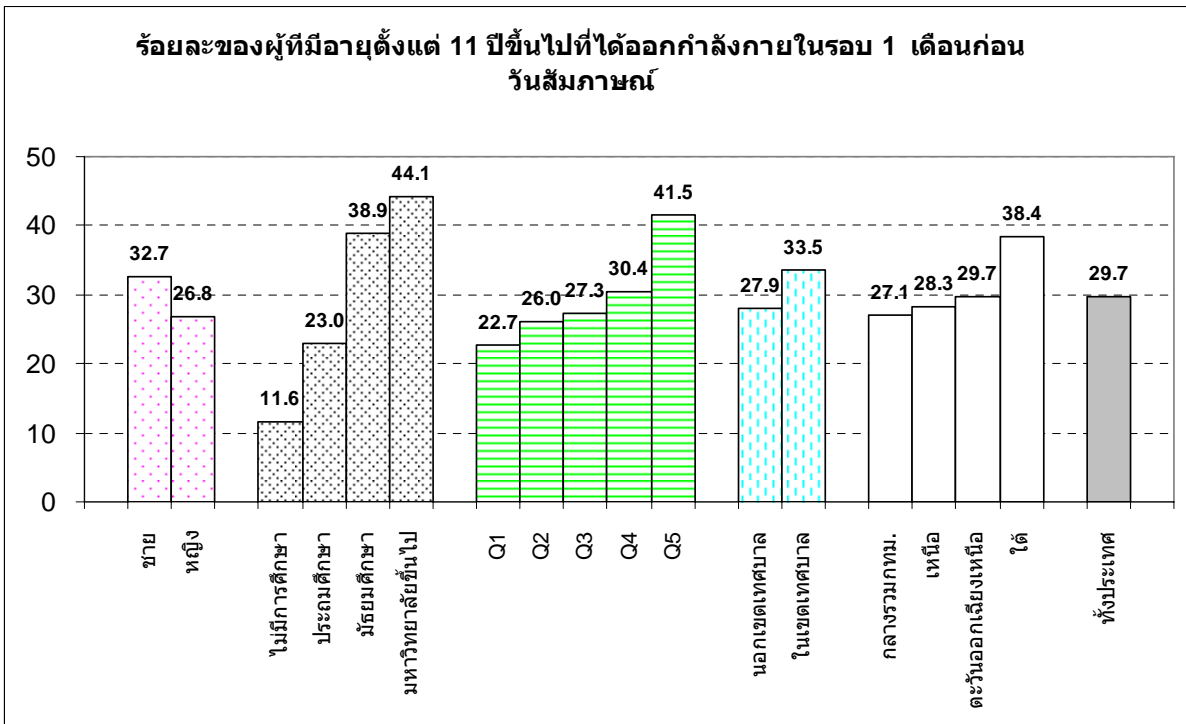
**รูปที่ 3** ความไม่เสมอภาคของการใช้บริการวางแผนครอบครัว แหล่งข้อมูล จากบทรายงานการตรวจสอบสถานการณ์เด็กและสตรีในประเทศไทย โดยการใช้พหุดัชนีแบบจัดกลุ่ม (Thailand Multiple Indicator Cluster Survey - MICS) พ.ศ.2549



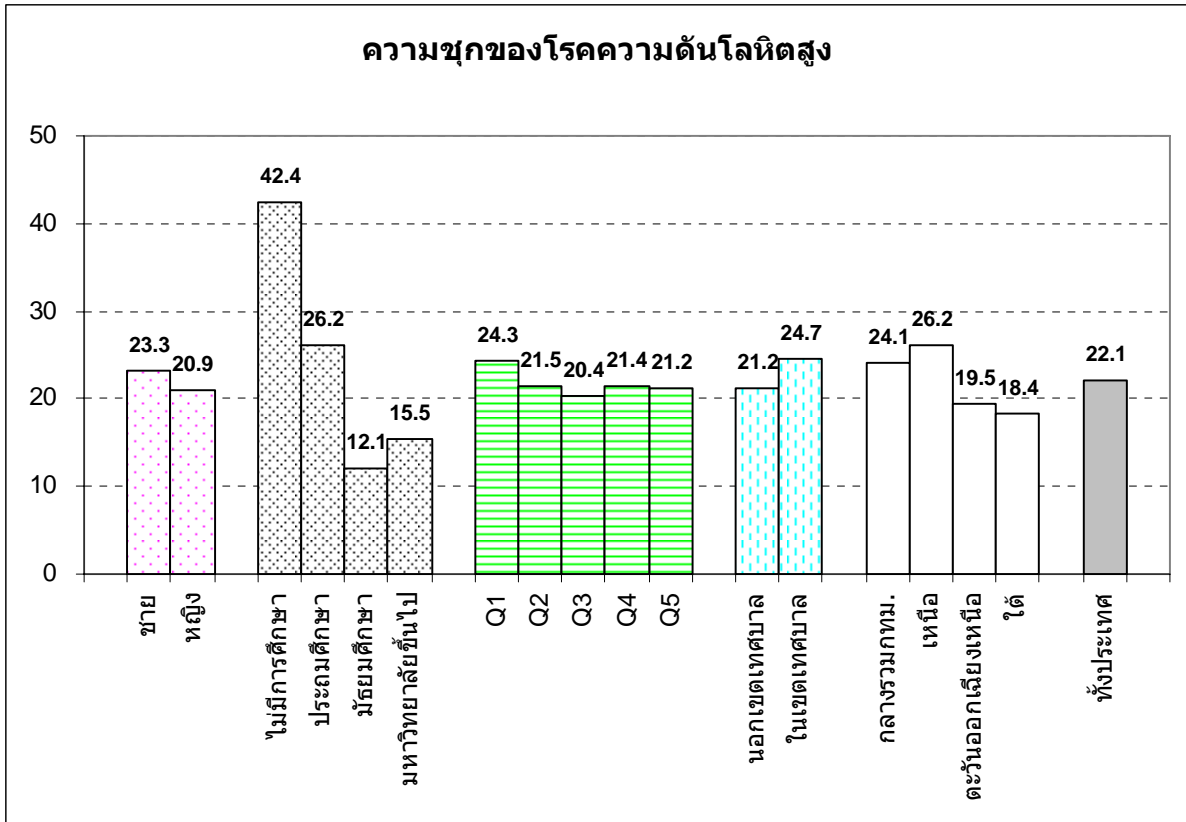
**รูปที่ 4** ความไม่เสมอภาคของการใช้หมวกกันน็อคทุกครั้งขณะขับขี่หรือโดยสารรถจักรยานยนต์ แหล่งข้อมูล วิเคราะห์จากการสำรวจอนามัยและสวัสดิการ พ.ศ. 2549



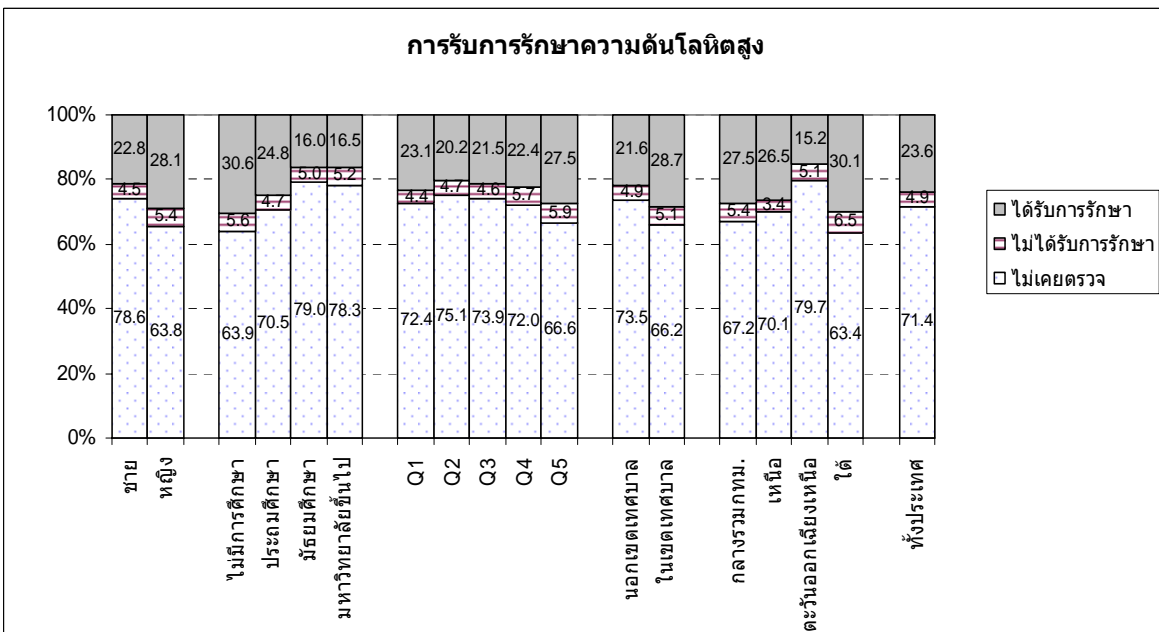
**รูปที่ 5** ความไม่เสมอภาคของการใช้เข็มขัดนิรภัยทุกครั้งขณะขับรถยนต์หรือโดยสารที่นั่งด้านหน้า แหล่งข้อมูล วิเคราะห์จากการสำรวจอนามัยและสวัสดิการ พ.ศ. 2549



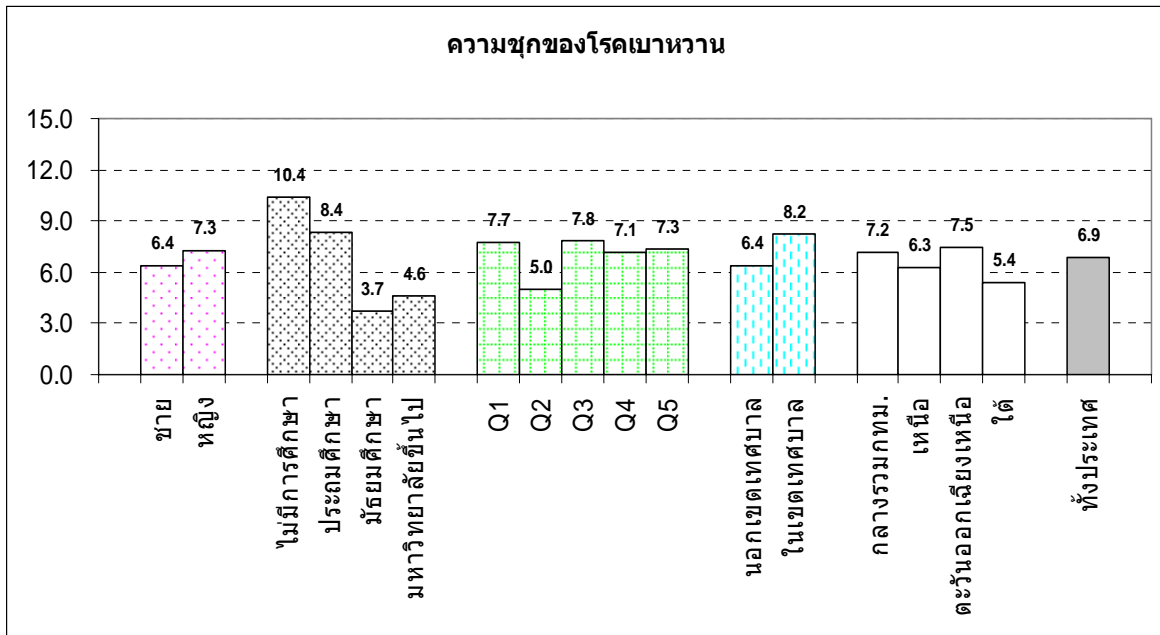
**รูปที่ 6** ความไม่เสมอภาคของการออกกำลังกายในรอบหนึ่งเดือน แหล่งข้อมูล วิเคราะห์จากการสำรวจอนามัยและสวัสดิการ พ.ศ. 2550



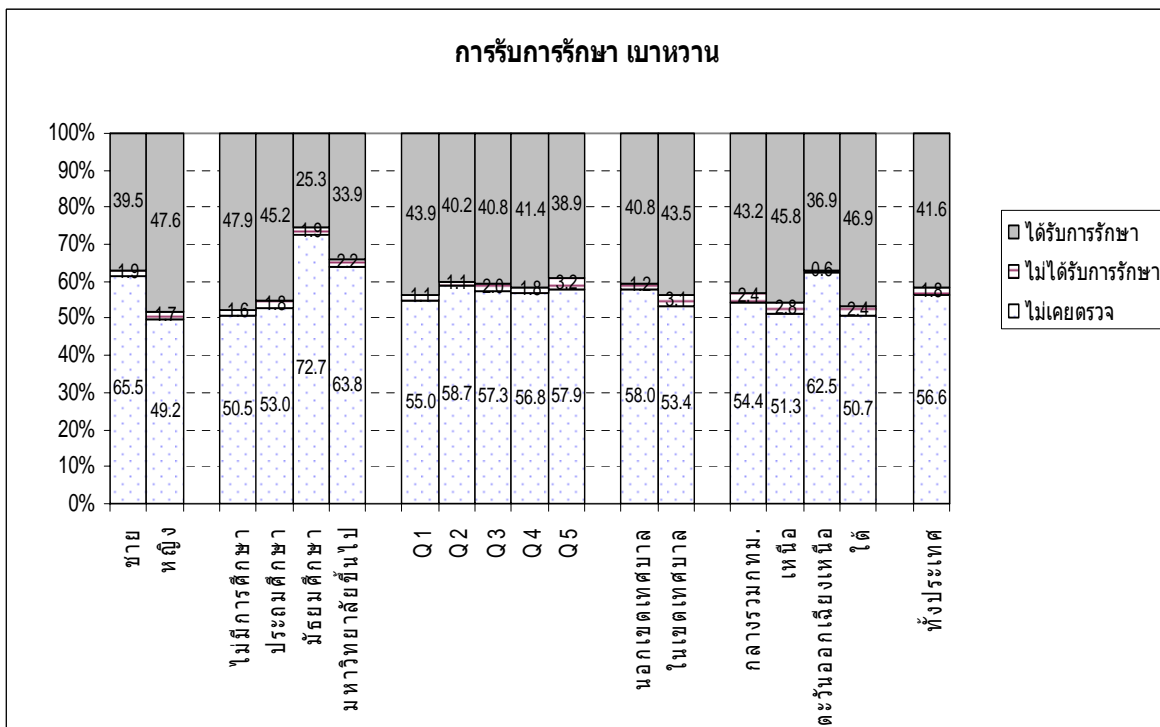
**รูปที่ 7** ความไม่เสมอภาคของความชุกโรคความดันโลหิตสูง แหล่งข้อมูล วิเคราะห์จากข้อมูลการสำรวจสภาวะสุขภาพอนามัยของประเทศไทยโดยการตรวจร่างกาย ครั้งที่ 3 พ.ศ.2547 ของสถาบันวิจัยระบบสาธารณสุข



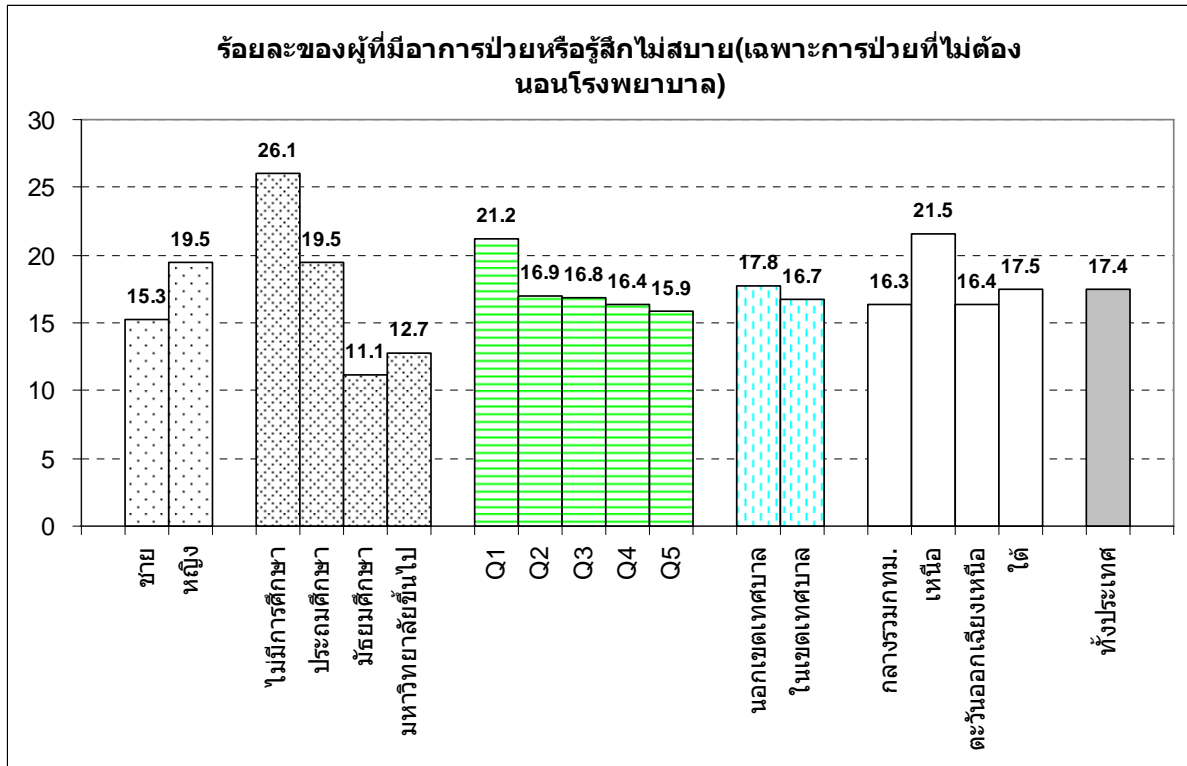
**รูปที่ 8** ความไม่เสมอภาคของการรับการรักษาความดันโลหิตสูง แหล่งข้อมูล วิเคราะห์จากข้อมูลการสำรวจสภาวะสุขภาพอนามัยของประเทศไทยโดยการตรวจร่างกาย ครั้งที่ 3 พ.ศ.2547



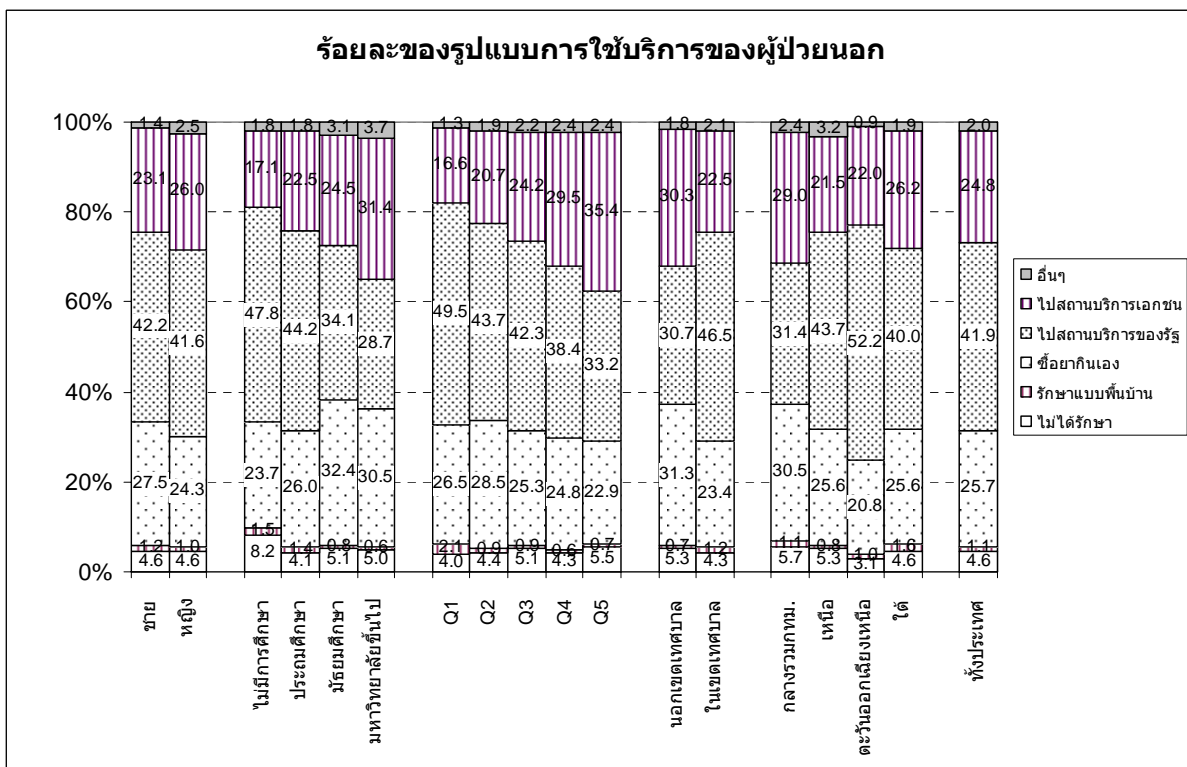
**รูปที่ 9** ความไม่เสมอภาคของความชุกโรคเบาหวาน  
แหล่งข้อมูล วิเคราะห์จากข้อมูลการสำรวจสภาวะสุขภาพอนามัยของประเทศไทยโดยการตรวจร่างกาย ครั้งที่ 3 พ.ศ.2547



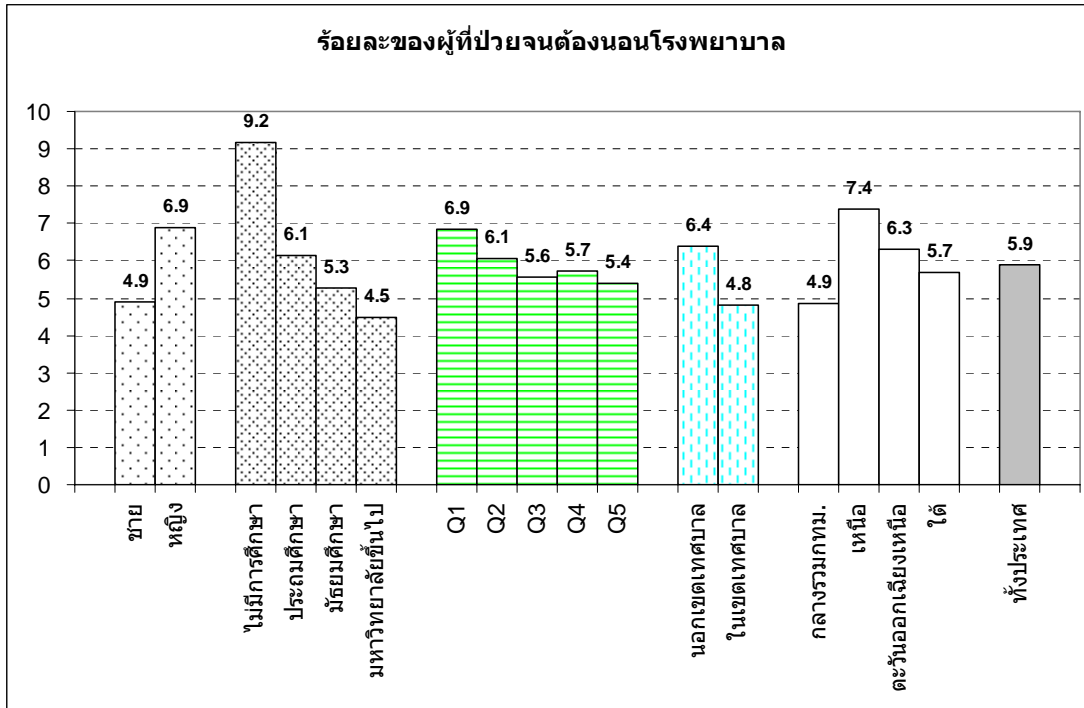
**รูปที่ 10** การเข้าถึงบริการการรักษาเบาหวาน  
แหล่งข้อมูล วิเคราะห์จากข้อมูลการสำรวจสภาวะสุขภาพอนามัยของประเทศไทยโดยการตรวจร่างกาย ครั้งที่ 3 พ.ศ.2547



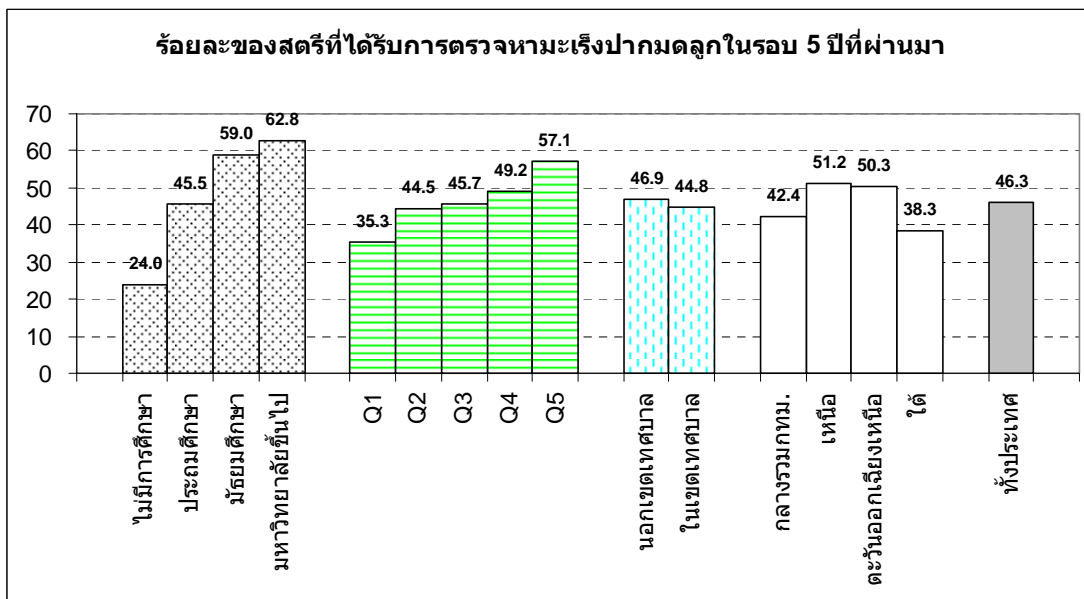
รูปที่ 11 การรายงานอาการเจ็บป่วย  
แหล่งข้อมูล วิเคราะห์จากข้อมูลการสำรวจอนามัยและสวัสดิการ พ.ศ. 2550



รูปที่ 12 รูปแบบการใช้บริการจากสถานพยาบาลแบบผู้ป่วยนอก  
แหล่งข้อมูล วิเคราะห์จากข้อมูลการสำรวจอนามัยและสวัสดิการ พ.ศ. 2550

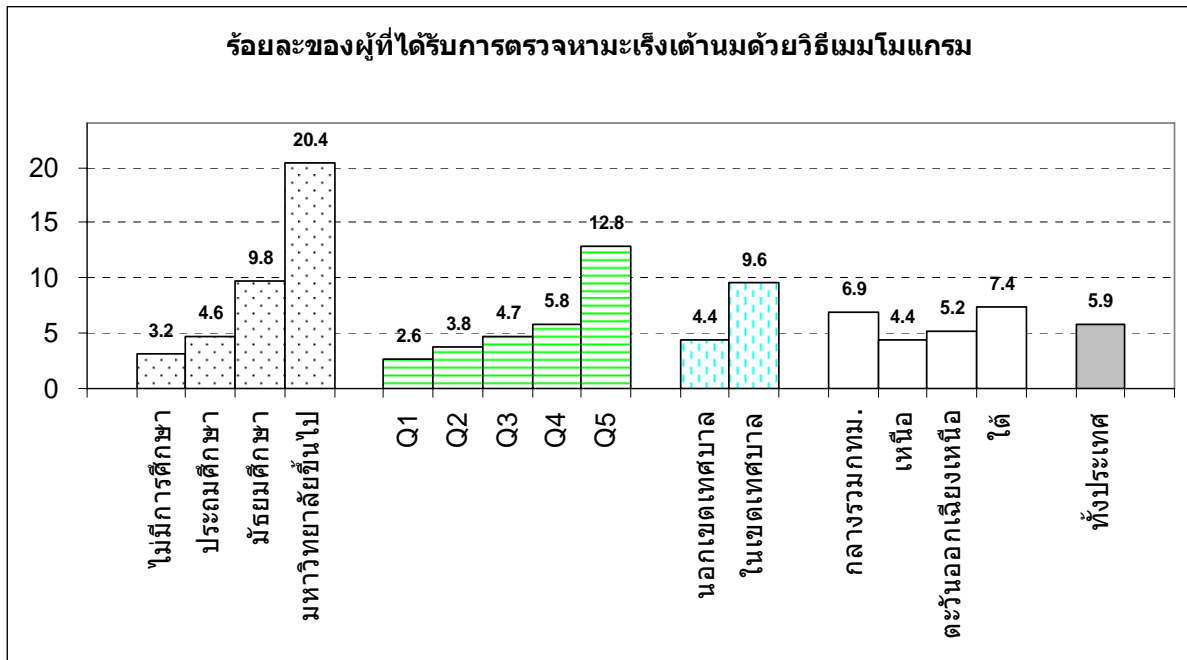


**รูปที่ 13** รูปแบบการเจ็บป่วยจนต้องนอนโรงพยาบาล  
แหล่งข้อมูล วิเคราะห์จากข้อมูลการสำรวจอนามัยและสวัสดิการ พ.ศ. 2550



**รูปที่ 14** การได้รับการตรวจหามะเร็งปากมดลูก  
แหล่งข้อมูล วิเคราะห์จากข้อมูลการสำรวจอนามัยและสวัสดิการ พ.ศ. 2550





**รูปที่ 15** การได้รับการตรวจหามะเร็งเต้านมด้วยวิธีแมมโมแกรม  
แหล่งข้อมูล วิเคราะห์จากข้อมูลการสำรวจอนามัยและสวัสดิการ พ.ศ. 2550

**ตารางที่ 10** Summary matrix of health and social inequity in Thailand

	National prevalence	Disparities					Reference
		Gender	Education	Economic	Urban/rural	Geography	
<b>1. Health outcome</b>							
Low birth weight infant	9.2 % of total living infants	NA	Small gap  No clear pattern	Small gap  No clear pattern	Small gap  No clear pattern	Small gap  No clear pattern	Figure 1
Malnutrition (underweight, stunting, wasting) <5 years children	Under weight: 9.7% of children<5 yr Stunting: 13.8% Wasting: 4.7%	NA	Medium gap  The lower educated mother the higher	Large gap for underweight and stunting but small gap for wasting  The poorer the higher prevalence	Medium gap for underweight and stunting but small gap for wasting  Rural area had higher prevalence	Small-medium gap  The South had highest prevalence	Table 2
Over weight in <5 years children	6.9% of children<5 yr	NA	Small gap  Higher educated mother resulted in higher prevalence	Medium gap  The richer the higher prevalence	Small gap  Urban area had higher prevalence	Medium gap  Central plus BKK had highest prevalence	Table 2
Prevalence of DM (blood sugar > 126 mg% or on treatment)	6.9% of adult	Small gap  Women had higher prevalence	Medium gap  The low education had high prevalence	Small gap  No pattern	Small gap  Slightly higher prevalence in urban areas	Small gap,  Central and Northeast region higher prevalence than average	Figure 9
Prevalence of hypertension (blood pressure > 140/90 or on treatment)	22.1% of adult	Small gap  Higher prevalence among men	Huge gap  The lower educated, the higher prevalence	Small gap  Q1 higher prevalence than other Quintiles	Small gap  More prevalent in urban areas	Medium gap  Northern region has the highest prevalence	Figure 7
Self reported illness	17.4% of population report illness in the last month	Small gap  Women reported higher illnesses	Large gap  The lower educated, the higher reported illnesses	Small gap  The poorer, the higher self report illnesses	Small gap	Small gap  Northern region had highest self reported illnesses	Figure 11
Admission	5.9% of population had been admitted in the past year	Small gap  Women had higher percent admission	Small gap  The lower educated, the higher percent admission	Small gap  The poorer the higher percent admission	Small gap  Rural population had higher percent admission	Small gap  The northern region had the highest percent admission	Figure 13
<b>2. Health risk exposure</b>							
Tobacco	20.2% of people>11 yr	Huge gap  Men smoked	Large gap  No clear pattern,	Large gap  The poorer the higher	Medium gap	Medium gap	Table 3

	National prevalence	Disparities					Reference
		Gender	Education	Economic	Urban/rural	Geography	
		more	highest prevalence in primary school	prevalence of smoker	More smoker in urban	Highest prevalence in the South	
Drinking alcohol	29.2% of people >11 yr	Huge gap, men drank more	Large gap Primary and secondary school drank more	Medium gap No clear pattern	Small gap More drinker in urban	Huge gap Highest prevalence in the North	Table 3
Use of helmet	18.7% of target group	Small gap Women used less	Huge gap The lower education the lower use of helmet	Large gap The poorer the lower use of helmet	Medium gap Rural area used less	Small gap The North used less	Figure 5
Use of seat belt	31.5% of target group	Small gap Women used less	Huge gap The lower education the lower use of seat belt	Huge gap The poorer the lower use of seat belt	Large gap Rural area used less	Large gap The South used less	Figure 5
Physical Exercise	29.7% of people >11 yr	Medium gap Women exercised less	Huge gap The lower education the less exercise	Large gap The poorer the less exercise	Medium gap Rural area had less exercise	Large gap Central plus BKK had least exercise	Figure 6
<b>3. Health service coverage</b>							
MCH (TT, ANC, delivery)	TT: 89.6% coverage ANC: 97.8% Delivery: 97.3	NA	Medium gap for TT and ANC but huge gap for delivery The lower education the lower coverage	Small-medium gap No clear pattern	Small gap No clear pattern	Small gap The South had least coverage of ANC and delivery	Table 1
Family planning services	70.1% coverage	NA	Huge gap No clear pattern	Medium gap The richer use less	Small gap Urban area has less coverage	Small gap The South had least coverage	Figure 3
Cervical cancer screening	46.3% of women >35 years had screening in the last 5 years	NA	Huge gap The lower educated, the lower screening	Huge gap The poorer, the lower screening	Small gap	Large gap Southern region had the least screening	Figure 14
Breast cancer screening by mammography	5.9% of women >40 years had mammogram in the last 5 years	NA	Large gap The lower educated, the lower use of	Large gap The poorer, the lower use of mammography	Small gap Rural has less access to mammogram	Small gap	Figure 15

	National prevalence	Disparities					Reference
		Gender	Education	Economic	Urban/rural	Geography	
			mammography				
EPI coverage, 12-23 months	89.7% coverage	NA	Small gap  No clear pattern	Medium gap  No clear pattern	Small gap  No clear pattern	Large gap  Central plus BKK had least coverage	Figure 2
<b>4. Access to social services</b>							
Housing quality	98.41% of total households had permanent housing materials	NA	NA	Small gap  The poorer had less permanent housing	Small gap	Small gap	Table 7
Electricity coverage	99.57% of total households had access to electricity	NA	NA	Small gap	Small gap	Small gap	Table 7
Pipe water coverage	91.84% of total households had access to pipe water	NA	NA	Medium gap  The poorer, the less access	Medium gap  Rural areas had less access	Huge gap  The South region had least access, lower than the national average	Table 7
Education of children 6-12 years	Very low, 0.66% of children 6-12 years were never and not currently in school	Small gap	NA	Small gap  The poorer, the higher percent of not in school	Small gap	Small gap	Table 8
The highest schooling of people >12 years	5.52% of people >12 years had never been in school	Small gap  Women had higher percent never been to school	NA	Large gap  The poorer, the higher percent never been to school	Small gap	Small gap	Table 9
	8.8% of people >12 years had university level of education	Small gap  Men had lower percent of university educated	NA	Huge gap  The poorer, the lower percent of university educated,	Large gap  Rural had small percent of university educated people	Medium gap  Northeast region had the lowest percent of university educated	Table 9

**Note** The magnitude of disparity was determined by comparing the highest with the lowest group, huge gap >20%, large gap 11-20%, medium gap 5-10%, and small gap <5% discrepancies

ตารางที่ 11 Huge and large health and social inequity gap

	Disparities					Reference
	Gender	Education	Economic	Urban/rural	Geography	
<b>1. Health outcome</b>						
Low birth weight infant		Small	Small	Small	Small	Figure 1
Malnutrition in <5 children		Medium	<b>Large</b>	Medium	Small-medium	Table 2
Over weight in <5 years children		Small	Medium	Small	Medium	Table 2
Prevalence of DM	Small	Medium	Small	Small	Small	Figure 9
Prevalence of hypertension	Small	<b>Huge</b>	Small	Small	Medium	Figure 7
Self reported illness	Small	<b>Large</b>	Small	Small	Small	Figure 11
Admission	Small	Small	Small	Small	Small	Figure 13
<b>2. Health risk exposure</b>						
Tobacco	<b>Huge</b>	<b>Large</b>	<b>Large</b>	Medium	Medium	Table 3
Drinking alcohol	<b>Huge</b>	<b>Large</b>	Medium	Small	<b>Huge</b>	Table 3
Use of helmet	Small	<b>Huge</b>	<b>Large</b>	Medium	Small	Figure 5
Use of seat belt	Small	<b>Huge</b>	<b>Huge</b>	Large	<b>Large</b>	Figure 5
Physical Exercise	Medium	<b>Huge</b>	<b>Large</b>	Medium	<b>Large</b>	Figure 6
<b>3. Health service coverage</b>						
MCH (TT, ANC, delivery)		Medium	Small-medium	Small	Small	Table 1
Family planning services		<b>Huge</b>	Medium	Small	Small	Figure 3
Cervical cancer screening		<b>Huge</b>	<b>Huge</b>	Small	<b>Large</b>	Figure 14
Breast cancer screening by mammography		<b>Large</b>	<b>Large</b>	Small	Small	Figure 15
EPI coverage, 12-23 months		Small	Medium	Small	<b>Large</b>	Figure 2
<b>4. Access to social services</b>						
Housing quality			Small	Small	Small	Table 7
Electricity coverage			Small	Small	Small	Table 7
Pipe water coverage			Medium	Medium	<b>Huge</b>	Table 7
Education of children 6-12 years	Small		Small	Small	Small	Table 8
People >12 years had never been in school	Small		<b>Large</b>	Small	Small	Table 9
People >12 years had university level of education	Small		<b>Huge</b>	<b>Large</b>	Medium	Table 9